

# **Федерация спортивного туризма России**

**ГОРНЫЙ ТУРКЛУБ МОСКОВСКОГО  
ГОСУДАРСТВЕННОГО УНИВЕРСИТЕТА**

## **ОТЧЕТ**

**о пешеходном походе второй категории сложности по  
Республике Крым, совершенном в период с  
28 апреля 2019 года по 10 мая 2019 года**



**Маршрутная книжка №11/1-201**  
**Руководитель группы**  
**Мирошкин Николай Владимирович**  
**г. Москва**  
**e-mail: rad1st@yandex.ru**

**г. Москва 2019**

## Содержание

1	Справочные сведения о маршруте и группе	3
2	Основной раздел	5
2.1	Общая смысловая идея похода	5
2.2	Краткое описание района путешествия	5
2.3	Подъезды и отъезды	8
2.4	Изменения маршрута и их причины	10
2.5	Аварийные выходы с маршрута и его запасные варианты	12
2.6	График движения	13
2.7	Техническое описание прохождения группой маршрут	14
2.7.1	Подъём на вершину Ай-Петри	14
2.7.2	Вершины Таракташ-Богаз и Ставри-Кая	18
2.7.3	Хребет Иограф. Вершины Лапата, Джары-Бурун, Яман-Таш	25
2.7.4	Вершина Басман. Реки Каспана, Кача, Финарос	33
2.7.5	Долины рек Марта, Альма, Мавля	38
2.7.6	Пещера Мраморная, вершины Эклизи-Бурун, Ангар-Бурун, Сахарная Головка	43
2.7.7	Долина Привидений. Солнечная Поляна.	54
2.7.8	Вершины Аленга, Южная Демерджи. Водопады Джурла, Джур-Джур. Плато Терке.	62
2.7.9	Партизанскими тропами. Вершина Юке-Тепе, яйла Орта-Сырт	70
2.7.10	Плато Караби. Перевал Большие Ворота	77
2.7.11	Каньон Как-Асан	84
2.7.12	Вершина Кок-Таш, перевалы Ак-Мантар, Ворон, Маски, Улан	91
2.7.13	Дорога в Новый Свет	94
2.8	Потенциально опасные участки (препятствия, явления) на маршруте	102
2.9	Оценка категории сложности пройденного маршрута	102
2.10	Итоги, выводы и рекомендации	104
3	Дополнительные сведения о походе	105
3.1	Сведения о материальном оснащении группы	105
3.2	Сведения об использовании солнечной батареи и аккумуляторов	105
3.2	Сведения о питании на маршруте	106
3.3	Сведения о расходах участников	108
3.4	Сведения о составе ремнабора	108
3.5	Схема маршрута	109
3.7	Сведения о составе и применении общественной аптечки	120
3.8	Список используемых источников	121

## 1. СПРАВОЧНЫЕ СВЕДЕНИЯ О МАРШРУТЕ

**Проводящая организация:** Поход организован и проведен горным турклубом МГУ, г. Москвы

Вид туризма:	Пешеходный
Категория сложности:	Вторая
Район проведения:	Республика Крым
Сроки проведения:	С 28.04 по 10.05.2019 г.
Продолжительность активной части:	13 дней
Протяженность активной части:	261,9 км (268,3 км общая)
Набор высоты за поход	13200 м
Количество участников	5 человек
Маршрут утверждён МКК ТК МГУ 17 апреля 2019 года	Зеленцов Д.Ю., Сучков А.В., Кодыш В.Э.

### Пройденный маршрут:

Южнобережное шоссе – в. Малай Богаз (н/к, 1130) – в. Ай-Петри (н/к, 1234) – хр. Ай-Петринской Яйлы – в. Таракташ Богаз (н/к, 1170) – вдп. Учан-Су – в. Ставри-Кая (н/к, 651) – р. Шапка-узень – вдп. Верхний Яузлар – р. Ай-Димитрий – хр. Иограф – пер. Иограф-Богаз (н/к, 1273) – в. Лапата (н/к, 1406) – в. Джады-Бурун (н/к, 1422) – в. Яман-Таш (н/к, 1054) – родник Яман-Таш – в. Басман (рад, н/к, 1138) – д.р. Кача – д.р. Финарос – д.р. Мавля – пещ. Мраморная – в. Эклизи-Бурун (н/к, 1523) – в. Ангар-Бурун (н/к, 1453) – в. Сахарная Головка (н/к, 1053) – пер. Ангарский (н/к, 752) – дол. Привидений – Солнечная Поляна – в. Аленга (н/к, 1193) – пер. Демерджи (1А, 1200) – в. Юж. Демерджи (н/к, 1239) – т/с Джурла – вдп. Джурла – вдп. Джур-Джур – плато Терке – в. Долгая (н/к, 1283) – в. Юке-Тепе (н/к, 1031) – урочище Озеро – яйла Орта-Сырт – г. Кара-Тау (н/к, 1220) – в. Иртыш (н/к, 1053) – пер. Большие Ворота (н/к, 1000) – ур. Кок-Асан – каньон Как-Асан (р. Кучук-Карасу) – в. Кок-Таш (н/к, 804) – пер. Ак-Мантар (н/к, 565) – пер. Ворон (н/к, 640) – пер. Маски (н/к, 625) – пер. Улан (н/к, 740) – в. Лялель-Оба (н/к, 777) – траверс хр. Орта-Сырт (в. Сунгурэгрек-Кая – в. Таркез-Оба – в. Юхары-Теркез, в сумме н/к) – хр. Тогал-Бурун – вдп. Су-Чаптра – мыс Капчик – тропа Голицына.

## СОСТАВ ГРУППЫ

№ п/п	Фамилия, имя, отчество	Год рожд.	Адрес, телефон, e-mail	Обязанности в группе	Походный опыт
1	Мирошкин Николай Владимирович	1984	г.Москва	Руководитель медик, снаряженец	5ГУ (Фаны Борколдой ) 1 с эл 5ГУ (Ц.Памир) 3ЛУ (Иремель), 1А
2	Шляпникова Анна Викторовна	1988	г.Москва,	Завхоз	3 ГУ (Дугоба) 2ПУ (Камчатка)
3	Шумаева Дарья Сергеевна	1981	МО, г.Красногорск	Фотограф	1ПУ (Западный Кавказ) 2ЛУ (Таганай) 1ГУ (Западный Кавказ)
4	Попова Светлана Забировна	1985	г.Москва	Финансист	3 ГУ (Памир) 2ГУ (Приэльбрусье)
5	Котляров Никита Владимирович	1991	г.Москва	Реммастер	4 ГР(Памир) 5ГУ (Каракорум)

Отчет хранится: в библиотеке Федерации спортивного туризма – объединение туристов Москвы по адресу: г. Москва, улица Александра Солженицына, 17с1 и размещён на сайте <http://www.geolink-group.com/tourclub/>.



КОЛЯ



АНЯ



ДАША



НИКИТА



СВЕТА

## **2. ОСНОВНОЙ РАЗДЕЛ**

### **2.1 Общая смысловая идея похода**

Основной целью путешествия было проведение пешеходного похода второй категории сложности в горном районе Республике Крым. Осмотр наиболее интересных мест: хр. Ай-Петринской Яйлы, хр. Иограф, в. Яман-Таш, плато Чатыр-Даг, Терке, Караби.

Весенние майские каникулы как никогда подходят для проведения похода в Крымских горах. Подготовка к большим походам и походам в высоких горах именно в майском походе наиболее эффективна. Она позволяет группе сплотиться в единую команду, помочь участникам в выборе личного снаряжения, а руководителю оценить физические возможности каждого участника похода.

Посмотреть майский Крым также стоит из-за погоды, которая в большинстве дней теплая, а не жаркая как в летний период. Также большинство отмеченных на карте родников ещё не пересохли, и недостатка в воде практически не наблюдается на всем протяжении маршрута.

### **2.2 Краткое описание района похода**

Горная система Крыма образована тремя гонными грядами, простирающимися от мыса Айя в окрестностях Балаклавы на западе до мыса св.Ильи у Феодосии на востоке.

Ниже приведено краткое описание достопримечательностей, которые группа посетила в сроки своего похода.

#### Крепость Фуна

Средневековая крепость, расположенная на скальном холме у подножия горы Южная Демерджи. Название в переводе с греческого означает «дымная». Памятник археологии и архитектуры «Укрепление Фуна» находится в 2-х километрах к северу от села Лучистого у западного подножья горы Южная Демерджи. Впервые крепость фигурирует в патриарших актах 1377—1379, 1384 и 1390 гг. по поводу препирательства за приходы между Херсонским, Готским и Сугдейским митрополитами, а также в близких им по времени казначейских списках Каффы.

Музей под открытым небом «Крепость Фуна» создан в 2015 году на базе раннее существовавшего коммунального предприятия «Демерджи». Основной целью создания этого учреждения является – сохранение и популяризация памятника археологии Федерального значения «Археологический комплекс «Сторожевое укрепление Фуна».

#### Крепость Кутлак

Оборонное фортификационное сооружение, существовавшее на склоне горы Караул-Оба над Чёрным морем вблизи села Весёлое (Кутлак).

Кутлакская крепость расположена вблизи моря, в четырёх километрах к юго-востоку от современного села Весёлого. Место для крепости выбрали на плато западного склона горного массива Караул-Оба. Достопримечательность была обнаружена в 1982 году. Основано укрепление было в середине I в. до н. э. и рассматривается исследователями как пограничный приморский форт, принадлежавший Боспорскому царству. Вероятно, крепость была построена во время правления царя Асандра (47-17 годы до н. э.) и предназначалась для контроля за племенами тавров и для борьбы с морским пиратством и обеспечения безопасности каботажного плавания по маршруту Боспор — Херсонес. Кутлакское укрепление могло охранять порт Афинеон, который, наиболее вероятно, находился здесь же, на берегу Кутлакской бухты. Крепость прекратила существование на грани новой эры. Гарнизон был выведен, вывезены все ценные вещи, крепость разрушена. С октября 2015 года крепость «Кутлак» является объектом культурного наследия федерального значения.

#### Пещера Мраморная

Пещера в Крыму, на нижнем плато горного массива Чатыр-Даг. В 1987 году симферопольской спелеологической секцией, недалеко от пещер Бин-Баш-Коба (Тысячеголовая) и Суук-Коба (Холодная) была открыта уникальная по красоте огромная пещера со сложной системой залов и галерей. Новую пещеру, вход в которую находится на высоте 920 метров над уровнем моря, называли Мраморной (поначалу также употреблялось название «Афганка»).

Наиболее интересные объекты пещеры Мраморная:

– галерея Сказок богато украшена сталактитами, сталагмитами и натёчными драпировками;

галерея Тигровый ход получила своё название из-за останков найденного здесь крупного хищника, предположительно саблезубого тигра. После тщательного изучения, учёные пришли к выводу, что это пещерный лев, однако первоначальное название галереи уже попало в каталоги и было оставлено без изменений;

– Обвальный зал один из крупнейших оборудованных залов Европы и самый крупный зал в пещерах Крыма, длина его более 100 метров, высота 28 метров. Грандиозные стены покрыты корралитовыми «цветами», гигантские глыбы на дне зала, изящные натёчные колонны, разнообразие сталактитов и сталагмитов поражают воображение. Заканчивается маршрут на гребне кальцитовых плотин. Сотни изящных гуровых ванночек покрывают всю плотину. Сверху виден Дворцовый зал с неповторимыми натёчными колоннами «Король» и «Королева»;

– зал Надежды украшен каскадами золотистых натёков образовавшихся вдоль стен каменные алтари.

### Солнечная Поляна

Солнечная поляна, или Печ-Хая-Тогай — это одно из украшений Южной Демерджи, небольшая уютная поляна, окруженная скалами-останцами на южном склоне горы. Расположена Печ-Хая-Тогай на небольшом уступе отвесной скалы и является отличной смотровой площадкой — отсюда хорошо просматриваются Чатыр-Даг, Бабуган и весь амфитеатр Алуштинской долины.

По красоте видов, ради которых туристы поднимаются на Южную Демерджи, Солнечная поляна уступает, разве что, вершине Аленга — одному из лучших панорамных пунктов Крыма. Через Солнечную проходит тропа от Долины Привидений к знаменитому бюсту Екатерины II (Келин-Хая, или Скала-невеста), который носит еще одно название Овечья скала (Хой-Кая). Здесь же пересекается несколько туристических маршрутов, организованных еще в советское время. Крутой подъем по Долине Привидений, который, поначалу, кажется нескончаемым, вдруг резко обрывается небольшой ровной площадкой.

Это и будет Печ-Хая-Тогай. А все живописные виды окрестных гор и долин, которые урывками проглядывались на подъеме через крону деревьев, отсюда предстают во всей красоте.

### Долину Приведений

Местность в Крыму, скопление скал причудливой формы на западном склоне южной гряды массива Демерджи. Формы скал обусловлены выветриванием верхнеюрских конгломератов южной Демерджи. Своими формами каменные фигуры напоминают фигуры людей, животных, загадочных существ, предметов и, в зависимости от времени суток и освещения, их образы меняются, давая наблюдателям почву для фантазии. Один из столбов — «Великан» — представляет собой каменную громаду диаметром в 5 м, вздымающуюся ввысь на 25 м. По сторонам его громоздятся столбы и колонны меньших размеров, высотой до 10-20 м.

Представлены различные формы рельефов выветривания (ниши выдувания, карнизы, грибообразные и бастионные формы). Подобных каменных «привидений» в долине больше сотни. Издали эти столбы напоминают гигантские ископаемые белемниты — «чёртовы пальцы». Все причудливые формы Долины Привидений — результат воздействия на конгломераты природных стихий: осадков, солнца, ветра, а иногда — и землетрясений. Общий же объём глыбового хаоса превышает 4 миллиона м<sup>3</sup>. Большой научный интерес представляют собой галька и валуны здешних конгломератов. Это древнейшие породы, возраст которых определяется в 800 миллионов — 1,1 миллиарда лет.

### **2.3 Подъезды и отъезды**

Самый удобный и логичный способ добраться в Симферополь – это авиаперелет. На майские праздники, конечно, билеты будут стоить, как путешествие за границу, но иначе попасть достаточно проблематично. Так, билеты на одного участника Москва-Симферополь-Москва, приблизительные сроки – 27.04-06.05/13.05.2019 г, обошлись в 13-14т.р. К началу маршрута группа добиралась из г.Симферополь. Добраться до точки старта (район г.Алупка) мож-



но на рейсовых автобусах из Симферополя (их порядка 14 в день уходит с центрального автовокзала), и на такси.

### **В Симферополь**

Группа прибывает в аэропорт Симферополя из Москвы в промежутке с 20:00 до 23:30, далее едем в г. Симферополь на рейсовом автобусе №49 Аэропорт-Симферополь, 17р/чел. Транспортное сообщение хорошо развито, можно заранее посмотреть рейсы из аэропорта, чтобы сэкономить на такси. В Симферополе у нас заранее забронировано жилье в гостинице «Фортуна», 600р/чел. Хостел располагается на ул. Сергеева-Ценского, <http://hostelfortuna.ru>, недалеко от центра, рядом есть магазины, рынок, где мы закупили бензин. В хостеле все чистое, опрятное, нам понравилось.

### **Заброска:**

Стартовой точкой нашего маршрута стал поворот с Южнобережного шоссе на тропу, ведущую на Малый Богаз. Ориентировочная стоимость проезда на машине класса минивен от Симферополя до г. Алушки составляет от 2500 до 2700 рублей, что практически эквивалентно суммарной стоимости проезда на автобусе пяти-шести человек (420-440р/чел с багажом), но гораздо быстрее и комфортнее. Рекомендуем группам забрасываться именно на такси. Мы пользовались услугами крымского такси ([krimskoe-taxi.ru](http://krimskoe-taxi.ru)), водитель Сергей (+7978 8875690, машина крайслер-вояджер, до 6 человек).

### **Выброска:**

#### **Выброска из Судака в Симферополь**

Вариантом для большой группы может быть такси. Цены на май 2019: обычная машина от 1700р, минивен от 2600р.

В нашем случае это было экономически невыгодно, т.к. один участник уезжал позже и тратить этот лишний день на Симферополь в его планы не входило. Два других участника от Судака до Симферополя добирались на рейсовом автобусе. Автобусы идут каждые полчаса/час, последний достаточно рано – около 18 часов. Время в пути порядка 2 часов, но при наличии пробок (особенно актуально – в сезон) может возрасти. Цена билета с багажом около

350р. Ночевали в Симферополе в гостевом доме на ул. Горького, д.30. Утром в аэропорт добирались рейсовым троллейбусом № 9.

## 2.4 Изменение маршрута и их причины

### Заявленный маршрут:

Южнобережное шоссе – в. Малай Богаз (н/к, 1130) – в. Ай-Петри (н/к, 1234) – хр. Ай-Петринской Яйлы – в. Таракташ Богаз (н/к, 1170) – вдп. Учан-Су – в. Ставри-Кая (н/к, 651) – р. Шапка-узень – вдп. Верхний Яузлар – р. Ай-Димитрий – хр. Иограф – пер. Иограф-Богаз (н/к, 1273) – в. Лапата (н/к, 1406) – в. Джады-Бурун (н/к, 1422) – в. Яман-Таш (н/к, 1054) – родник Яман-Таш – в. Басман (рад, н/к, 1138) – д.р. Кача – д.р. Финарос – д.р. Мавля – **Краснолесское водохранилище** – пещ. Мраморная – в. Эклизи-Бурун (н/к, 1523) – в. Ангар-Бурун (н/к, 1453) – в. Сахарная Головка (н/к, 1053) – пер. Ангарский (н/к, 752) – дол. Привидений – Солнечная Поляна – в. Аленга (н/к, 1193) – пер. Демерджи (**1А**, 1200) – в. Юж. Демерджи (н/к, 1239) – т т/с Джурла – вдп. Джурла – вдп. Джур-Джур – плато Терке – в. Долгая (н/к, 1283) – в. Юке-Тепе (н/к, 1031) – урочище Озеро – яйла Орта-Сырт – г. Кара-Тау (н/к, 1220) – в. Иртыш (н/к, 1053) – **в. Лапата-Хая (н/к, 1096)** – пер. Большие Ворота (н/к, 1000) – ур. Кок-Асан – каньон Как-Асан (р. Кучук-Карасу) – в. Кок-Таш (н/к, 804) – пер. Ак-Мантар (н/к, 565) – пер. Ворон (н/к, 640) – пер. Маски (н/к, 625) – пер. Улан (н/к, 740) – в. Лялель-Оба (н/к, 777) – траверс хр. Орта-Сырт (в. Сунгурэгрек-Кая – в. Таркез-Оба – в. Юхары-Теркез, в сумме н/к) – хр. Тогал-Бурун – вдп. Су-Чаптра – мыс Капчик тропа Голицына.

### Пройденный маршрут:

Южнобережное шоссе – в. Малай Богаз (н/к, 1130) – в. Ай-Петри (н/к, 1234) – хр. Ай-Петринской Яйлы – в. Таракташ Богаз (н/к, 1170) – вдп. Учан-Су – в. Ставри-Кая (н/к, 651) – р. Шапка-узень – вдп. Верхний Яузлар – р. Ай-Димитрий – хр. Иограф – пер. Иограф-Богаз (н/к, 1273) – в. Лапата (н/к, 1406) – в. Джады-Бурун (н/к, 1422) – в. Яман-Таш (н/к, 1054) – родник Яман-Таш – в. Басман (рад, н/к, 1138) – д.р. Кача – д.р. Финарос – д.р. Мавля – пещ. Мраморная – в. Эклизи-Бурун (н/к, 1523) – в. Ангар-Бурун (**1А**, 1453) – в. Сахарная Головка (н/к, 1053) – пер. Ангарский (н/к, 752) – дол. Привидений – Солнечная Поляна – в. Аленга (н/к, 1193) – пер. Демерджи (**н/к**, 1200) – в. Юж. Демерджи (н/к, 1239) – т/с Джурла – вдп. Джурла – вдп. Джур-Джур – плато Терке – в. Долгая (н/к, 1283) – в. Юке-Тепе (н/к, 1031) – урочище Озеро – яйла Орта-Сырт – г. Кара-Тау (н/к, 1220) – в. Иртыш (н/к, 1053) – пер. Большие Ворота (н/к, 1000) – ур. Кок-Асан – каньон Как-Асан (р. Кучук-Карасу) – в. Кок-Таш (н/к, 804) – пер. Ак-Мантар (н/к, 565) – пер. Ворон (н/к, 640) – пер. Маски (н/к, 625) – пер. Улан (н/к, 740) – в. Лялель-Оба (н/к, 777) – траверс хр. Орта-

Сырт (в. Сунгурэгрек-Кая – в. Таркез-Оба – в. Юхары-Теркез, в сумме н/к) – хр. Тогал-Бурун – вдп. Су-Чаптра – мыс Капчик – тропа Голицына.

Пройденный маршрут отличается от заявленного первоначально:

1. Заявленный маршрут должен был проходить мимо Краснолесского водохранилища, но мы изменили место пятой ночевки и ночевали у Кособродова родника, т.к. по мнению встреченной группы, вода у плановой ночевки (из родника Бузинов фонтан) отдает гнилыми листьями. Это повлекло за собой и изменение пути к пещере Мраморная: от нового места логичнее было идти к ней через в. Макотра

2. В заявленном маршруте был запланирован спуск на перевал Большие Ворота с вершины Лапата-Хая. Но когда мы подошли к месту подъема на вершину, была плохая видимость (менее 50 метров), и от пути на вершину мы отказались.

## **2.5 Аварийные выходы с маршрута**

Маршрут проходит в больше своей части по часто посещаемым группами туристов местам и проложен с таким расчетом, что в случае аварийных ситуаций выход группы к людям занимал не более половины ходового дня. Выходить с маршрута в случае ЧП нужно на юг или на север в сторону населенных пунктов: Алушка, Ялта, Гаспра, Многоречье, Зеленое, Синапское, Перевальное, Верхняя Кутузовка, Лучистое, Генеральское, Рыбачье, Красноселовка, Поворотное.

Перед выходом на маршрут группа зарегистрировалась в Крымском МЧС, отослав данные по участникам группы и маршруту по адресу [turistregkrim@yandex.ru](mailto:turistregkrim@yandex.ru).

### 3. ГРАФИК ДВИЖЕНИЯ

День пути	Дата	Участок маршрута	ЧХВ	Путь по GPS (в зачет), км	Перепад высот за день, м
1	28.04	г. Симферополь – с. Южнобережное шоссе	2 ч. 05м.	Машина	
		Южнобережное шоссе – в. Малай Богаз (н/к, 1130) – в. Ай-Петри (н/к, 1234) – хр. Ай-Петринской Яйлы	4 ч. 05м.	9,1 (8,6)	1160 ↑ 850 ↓
2	29.04	хр. Ай-Петринской Яйлы – в. Таракташ Богаз (н/к, 1170) – вдп. Учан-Су – в. Ставри-Кая (н/к, 651) – р. Шапка-узенъ – вдп. Верхний Яузлар – р. Ай-Димитрий	5 ч. 15м.	14,0 (13,9)	1335 ↑ 1435 ↓
3	30.04	хр. Иограф – пер. Иограф-Богаз (н/к, 1273) – в. Лапата (н/к, 1406) – в. Джады-Бурун (н/к, 1422) – в. Яман-Таш (н/к, 1054)	5 ч. 55м.	15,8 (15,7)	1150 ↑ 915 ↓
4	01.05	родник Яман-Таш – в. Басман (рад, н/к, 1138) – д.р. Кача – д.р. Финарос	6 ч. 20м.	27,5 (26,7)	940 ↑ 1405 ↓
5	02.05	д.р. Финарос – д.р. Марта – д.р. Альма – д.р. Мавля – Кособродов родник	5 ч. 40м	26,9 (26,9)	980 ↑ 580 ↓
6	03.05	пещ. Мраморная – в. Эклизи-Бурун (н/к, 1523) – в. Ангар-Бурун (1А, 1453) – в. Сахарная Головка (н/к, 1053)	6 ч. 20м	24,1 (23,1)	1265 ↑ 1135 ↓
7	04.05	пер. Ангарский (н/к, 752) – дол. Привидений – Солнечная Поляна	3 ч. 35м	14,3 (13,4)	870 ↑ 815 ↓
8	05.05	в. Аленга (н/к, 1193) – пер. Демерджи (н/к, 1200) – в. Юж. Демерджи (н/к, 1239) – т/с Джурла – вдп. Джурла – вдп. Джур-Джур – плато Терке – в. Долгая (н/к, 1283)	7 ч. 20 м	24,0 (23,8)	1550 ↑ 1380 ↓
9	06.05	в. Юке-Тепе (н/к, 1031) – урочище Озеро – яйла Орта-Сырт	7 ч. 10 м	24,0 (22,7)	760 ↑ 900 ↓
10	07.05	г. Кара-Тау (н/к, 1220) – в. Иртыш (н/к, 1053) – пер. Большие Ворота (н/к, 1000)	4 ч. 45 м	18,4 (18,4)	600 ↑ 595 ↓
11	08.05	т/с у родника Тырхалу-Дере Верхний – ур. Кок-Асан – каньон Как-Асан (р. Кучук-Карасу)	5 ч. 40 м	19,4 (19,4)	680 ↑ 1155 ↓
12	09.05	в. Кок-Таш (н/к, 804) – пер. Ак-Мантар (н/к, 565) – пер. Ворон (н/к, 640) – пер. Маски (н/к, 625) – пер. Улан (н/к, 740)	5 ч. 5 м	26,4 (25,5)	970 ↑ 740 ↓
13	10.05	в. Лялель-Оба (н/к, 777) – траверс хр. Орта-Сырт (в. Сунгурэгрек-Кая – в. Таркез-Оба – в. Юхары-Теркез, в сумме н/к) – хр. Тогал-Бурун – вдп. Су-Чаптра – мыс Капчик – тропа Голицына	5 ч. 40 м	24,4 (23,8)	960 ↑ 1460 ↓

**Итого в зачет: 261,9 км по GPS**


**Всего подъема: 13220 м**

**Всего спуска: 13360 м**

**ЧХЗ на маршруте: 72 ч. 50 мин.**

## 2.7 Техническое описание прохождения группой маршрута

### 2.7.1 Подъём на вершину Ай-Петри

День 1	Утро	День	Вечер
28 апреля			
		+17 <sup>0</sup> С	+12 <sup>0</sup> С
г. Симферополь – Южнобережное шоссе – в. Малай Богаз (н/к, 1130) – в. Ай-Петри (н/к, 1234) – хр. Ай-Петринской Яйлы			
Пройдено: 8,6 км	Набор высоты: +1160/-850 м		ЧХВ: 4 ч.05 м

В 11:00 грузимся в заказанную машину и с комфортом доезжаем в 13:05 до начала маршрута у шлагбаума, за которым начинается грунтовка, идущая в «тыл» Крестовой горы, по которой мы выйдем на Малай Богаз.

В начале грунтовки встречаем обустроенный родничок. Идем по сосновому лесу, после чего ненадолго выходим из леса на светлый участок у подножья гор. Грунтовка иногда описывает весьма продолжительные дугообразные виражи, которые выпирают в сторону Ялты. Погода жаркая, а рюкзаки тяжелые и поэтому идем с графиком: 30 минут идем и 10 минут отдыхаем. Постепенно хорошая лесная дорога выводит нас на крупную вырубку в прошлом отмеченную крупным лесным пожаром (фото 1).



Фото 1. Подъём по дороге сквозь сгоревшую вырубку

Набрав по высоте 240 м и пройдя 1,4 км в 14:40 устраиваемся на обед. Примерно через полкилометра дорога уходит в сторону, а подъём на Ай-Петри продолжаем тропой, которая становится все хуже и хуже. На тропе лежат упавшие деревья, а местами тропа начинает теряться, разделившись на мелкие тропки. Стараемся идти вверх, придерживаясь намеченного трека (фото 2 и 3)



Фото 2. Тропа на подъёме к в. Малый Богаз



Фото 3. Местами при подъёме тропа теряется

Постепенно приближаемся к скалам, которые по тропе обходим справа. Стремимся попасть в небольшой кулуар, заросший кустарниками, который высмотрели снизу и в 17:00 поднимаемся на плато.

Сходив на Малый Богаз движемся в сторону подъёма на в. Ай-Петри, обойдя г. Вестерон с севера. Это немного удлинило нам путь, так как тропа к началу подъема на в. Ай-Петри идет через г. Вестерон.

Оставляем рюкзаки в начале подъёма в ближайших камнях неподалёку от тропы, по которой поднимаемся на вершину. В 17:50 заходим наверх, немного фотографируем и быстро сбегает вниз, так как времени уже много, а нам ещё идти искать родник и место ночевки. На тропе много отдыхающих.

У подъёмника кипит жизнь, продают чай и мед. Не сразу находим тропу, которую загораживает парковка и забор, поэтому наматываем лишние несколько сотен метров и уже по GPS выходим сначала на Мисхорскую тропу, а потом немного севернее на её параллельную соратницу, которая, вероятно используется велосипедистами (фото 4).



Фото 4. Спуск по тропе параллельно Мисхорской тропе



В 19:15 выходим на обзорную точку Воронья скала, от куда до места ночевки (+15 минут) уже рукой подать. Ночуем неподалёку от родника на Мисхорской тропе. Чуть ниже родника есть место под две-три небольшие палатки; еду готовим на костре.

Наименование места	Широта	Долгота	Высота над уровнем моря, м
начало тропы с шоссе	N44.42496	E34.04227	251
в. Малый Богаз	N44.44837	E34.04397	1147
г. Вестерон	N44.44776	E34.05065	1205
в. Ай-Петри	N44.44847	E34.05614	1234
Воронья скала	N44.45679	E34.06843	757
место ночевки	N44.45552	E34.07045	652

## 2.7.2 Вершины Таракташ-Богаз и Ставри-Кая

День 2	Утро	День	Вечер
29 апреля			
	+12°C	+15°C	+13°C
хр. Ай-Петринской Яйлы – в. Таракташ Богаз (н/к, 1170) – вдп. Учан-Су – в. Ставри-Кая (н/к, 651) – р. Шапка-узень – вдп. Верхний Яузлар – р. Ай-Димитрий			
Пройдено: 13,9 км	Набор высоты: +1335/-1435 м		ЧХВ: 5 ч. 15 м

Подъем в 6:00, а выход в 08:10. Сразу, чтобы попасть на нашу сегодняшнюю тропу азимутуем на восток сначала через массив леса, а потом через заросшую колючими елками вырубку. Набрал по высоте 330 м выходим на Бахчисарайское шоссе, которое пересекаем и устремляемся дальше вверх.

Когда выходим на плато (фото 5), то идем по набитой туристами широкой тропе, держа путь север-северо-запад, пересекаем перелески, небольшие овражки, любуемся видами



Фото 5. Выходим на широкую тропу

У указателя (фото 6) около в.Таракташ-Богаз начинаем приспускаться, для того чтобы выйти на Таракташскую тропу, идущую вдоль скального массива. Тропа идет вдоль симпатичных скальных выходов, огибая их и петляя между валунами, скалами и деревьями (фото 7 – 10).



Фото 6. Указатель на вершину Таракташ-Богаз



Фото 7. Тропа вдоль скальных выходов



Фото 8. Тропа вдоль скальных выходов



Фото 9. Выходы скал на Таракташской тропе



Фото 10. Красивейшие места на Таракташской тропе

Вскоре тропа начинает уходить круто вниз и в этом месте сооружены перила в виде сваренных труб и сделаны ступеньки. Идём дальше по тропе вдоль склона и постепенно входим в красивейший массив леса. Здесь нужно быть внимательным и чтобы попасть к роднику «1904 года», на развилке троп (коорд. N44,49047 E34,08473), нужно повернуть влево и по ней спуститься к роднику.

Родник представляет собой каменное сооружение, с наглухо закрытой металлической дверцей (фото 11), над которой и правда имеется надпись «1904». Около родника останавливаемся на обед в 12:05, а воду берем ниже по склону. До обеда ЧХВ составило 3 ч. 5 мин.

Обед и отдых занимает два часа, после чего продолжаем путь дальше по тропе.

Перед р. Водопадная Таракташская тропа вливается в Штангеевскую, по ней нам налево. По красоте и видам новая тропа не уступает предыдущей. Тропа везде, где надо оборудована поручнями и хорошо натоптана.



Фото 11. Оборудованный, но недоступный родник «1904»



Фото 12. Скальные прижимы на Штангеевской тропе



Фото 13. Иногда тропа идет круто вверх.

Вскоре эта тропа сливается с тропой Большая Штангеевская (она же Ставрикайская) и заканчивается у в. Ставри-Кая, на которую идем. На вершину ведет несколько троп, и одна из них приводит к шаткой вертикальной железной лестнице высотой 3 – 4 метра. Спускаться по ней совсем не захочется, и мы быстро находим путь по безопаснее, пройдя немного вниз по склону. С вершины Ставри-Кая потрясающий вид на Ялту.

После вершины продолжаем путь уже по Боткинской тропе, которая многочисленными зигзагами ведет нас вниз. Пересекаем впадающие в р. Шапка-узенъ безымянные ручейки, затем саму р. Шапка-узенъ переходим по мостику (фото 14).

После водопада Верхний-Яузлар нам нужно прощаться с Боткинской тропой и уходить на северо-восток к нашему месту ночевки на реке Ай-Димитрий. Для этого немного спускаемся по Верхней Боткинской тропе, потом подсекаем мало натопанную тропинку (коорд. N44,50186 E34,10384), идущую на север, и круто вверх по склону уходим по ней. Уже вечерет, а нам хочется на стоянку и поэтому решаем встать или на р. Яузлар или на р. Ай-Димитрий. Но на первой речке нам не понравились места для ночевки и в итоге в 17:35 мы доходим до стоянок на р. Ай-Димитрий около безымянного водопада (фото 14 и 15). Воду берем из реки, а готовим на костре.



Фото 15. Костер на стоянке у р. Ай-Димитрий



Фото 14. Водопад на реке Ай-Димитрий

Наименование места	Широта	Долгота	Высота над уровнем моря, м
указатель «Таракташ-Богаз»	N44.48481	E34.07447	1136
родник «1904»	N44.49278	E34.08360	808
вершина Ставри-Кая	N44.49833	E34.09965	592
водопад Верхний Яузлар	N44.50305	E34.10243	398
место ночевки	N44.50701	E34.11189	553



### 2.7.3 Хребет Иограф. Вершины Лапата, Джары-Бурун, Яман-Таш

День 3	Утро	День	Вечер
30 апреля			
	+14°C	+17°C	+14°C
хр. Иограф – пер. Иограф-Богаз (н/к, 1273) – в. Лапата (н/к, 1406) – в. Джады-Бурун (н/к, 1422) – в. Яман-Таш (н/к, 1054)			
Пройдено: 15,7 км	Набор высоты: +1150/-915 м		ЧХВ: 5ч. 55м.

Подъем в 6:00, а выход в 08:10. Продолжаем движение на восток по вчерашней дороге, переходим р. Ай-Димитрий и начинаем искать тропу, ведущую вверх по склону на север. Идти без тропы по крутому склону вверх не хочется и поэтому, пройдя ещё 350 м от намеченного трека по более пологому склону, выходим на еле заметную тропу, идущую на север. По тропе постепенно выходим на дорогу (фото 15), через лес ведущую на открытую часть склона, по которому зигзагами проложены лесные дороги, в разные стороны. Выбираем наиболее нам подходящую и поднимаемся по ней, забирая на северо-восток (фото 16). На развилке делаем привал и вместо того, чтобы продолжить по дороге движение на восток и потом выход по тропинке на Узеньбашскую тропу, уходим на западную часть заросшей лесной дороги (фото 17).

После очередного поворота заросшей дороги, немного плутаем и ходим туда и обратно (фото 17). Вскоре решаем идти траверсом травянистого склона, чтобы наконец-то выйти на Узеньбашскую тропу.



Фото 15. Лесная дорога, идущая по лесу



Фото 16. Выход лесной дороги на открытую часть склона

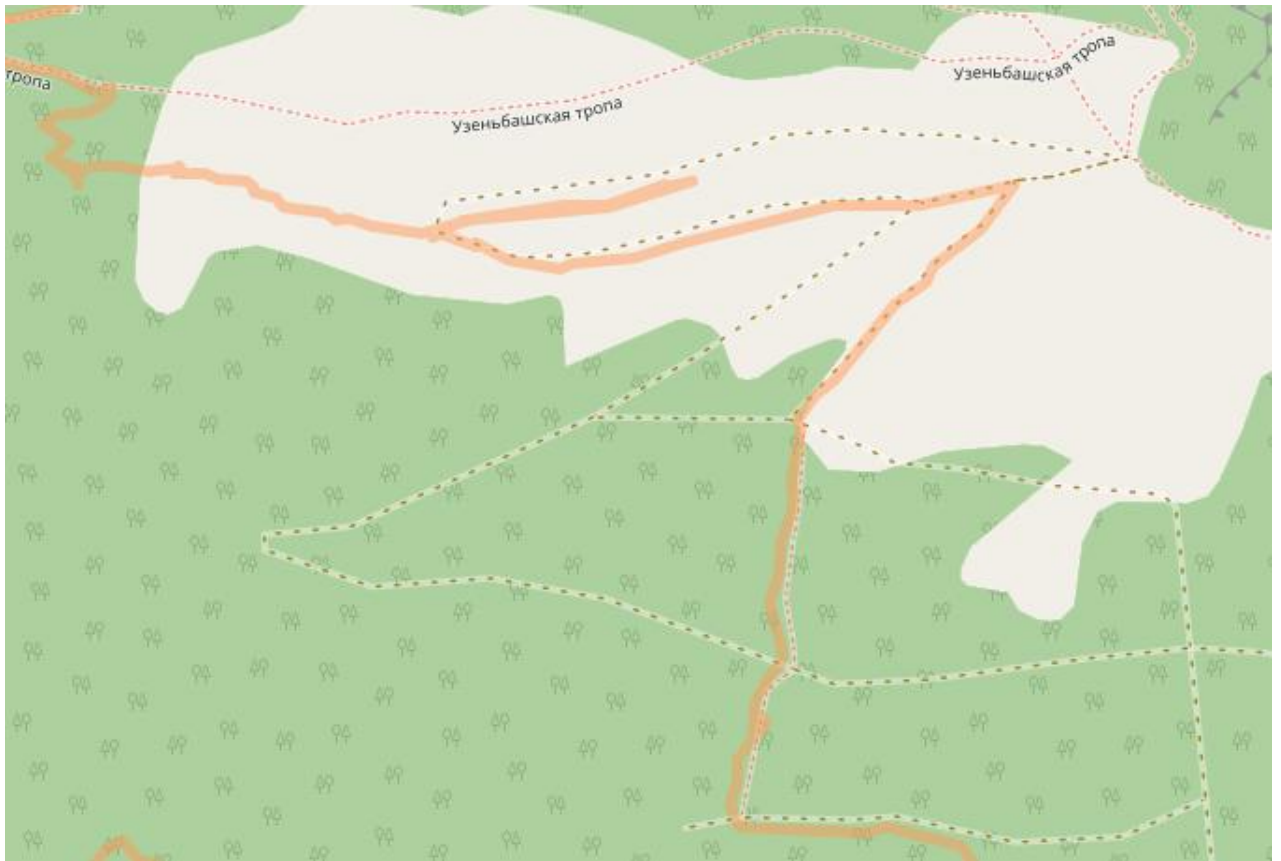


Фото 17. Трек группы до Узеньбашской тропы

Узеньбашская тропа зигзагами поднимается по склону по хребет Йограф. Последовательно обходя скалу Фанни, а затем скалу Флюк. Тропа очень живописная и мы рекомендуем её к посещению.

Уже ближе к выходу на плато тропа разветвляется на несколько тропинок (фото 18). В 11:00 поднимаемся на перевал Йограф и продолжаем движение по плато на северо-восток.



Фото 18. Выход Узеньбашской тропы на перевал Йограф

Плато ровное и по нему идут дороги, одной из которых мы пользуемся для движения (фото 19). Местами на плато лежат островки со снежниками, но текущей воды нет. Поэтому на обед в 12:20 останавливаемся у одного из снежников, из которого берем воду. Обед готовим на горелках. До обеда ЧХВ составило 3 ч. На обеде отдыхаем, загораем и лепим снеговика (фото 20).



Фото 19. Наш путь по плато



Фото 20. Снеговик тоже «человек»

В 14:00 выходим с обеда и продолжаем идти по грунтовке на северо-восток, а затем на восток-северо-восток, последовательно проходим памятник

погибшим студентам и наши сегодняшние вершинки Лапата и Джары-Бурун. Встречаем несколько групп туристов.



Фото 21. Впереди в. Джары-Бурун

После в. Джары-Бурун резко поворачиваем на северо-восток, для того чтобы попасть на тропу № 68, ведущую на вершину Яман-Таш. По пути на тропу №68 пересекаем несколько скальных выходов, на которых отрабатываем технику лазания с рюкзаком (фото 22)



Фото 22. Отработка навыков лазания по скалам с рюкзаком

Перед крутым спуском по тропе №68 (коорд. N44.57018 E 34.14612) отдыхаем, и затем неторопливо спускаемся вниз. Наверху склона лежит снежник (фото 23), который пересекаем влево. Далее спускаемся по склону крутизной  $25^{\circ}$ - $30^{\circ}$ , на котором лежит подвижная сыпуха среди травы (фото 24). Эту часть тропы мы, не сговариваясь, дружно называем «горнолыжка». В этом месте рекомендуем на спуске идти не в кроссовках, а в трекботинках.



Фото 23. Пересекаем склон тропы №68 влево

После спуска переводим дыхание у живописной полянки, на которой так и хочется устроить привал (воды нет), и продолжаем дальше идти по тропе вниз. Местами тропа становится довольно крутой и неудобной для движения, так как прикрыта мелкими камнями, идем сбоку от неё по лесу. Перед заходом на в. Яман-Таш посещаем Шалаш отшельника (фото 25), место старого поселения каких-то язычников.

Вершина Яман-Таш представляет собой скальный выступ, нависающий над долиной и близлежащим лесом. Зайти на Яман-Таш можно только в одном месте с южной стороны, где скалы прикрывает травянистый склон.



Фото 24. Слева вниз идти наиболее удобно.



Фото 25. Шалаш отшельника



Фото 26. Южная часть склона в. Яман-Таш

Спускаемся с вершины Яман-Таш и обходим скальный выступ справа. Эх, в какие проходим крутые скалы рядом, вот бы полазить! Снова выходим на нашу тропу-дорогу №68, по которой доходим до родника Каламире-Текне, бьющего прямо около дороги. От него азимутуем на северо-восток и у родника Яман-Таш делаем привал на ночлег. Время 18:20. Готовим на костре.

Наименование места	Широта	Долгота	Высота над уровнем моря, м
в. Лапата	N44.55413	E34.13528	1406
в. Джары-Бурун	N44.55825	E34.14611	1422
шалаш отшельника	N44.57586	E34.14089	1087
в. Яман-Таш	N44.57768	E34.14027	1054
место ночевки	N44.58523	E34.13909	788



## 2.7.4 Вершина Басман. Реки Каспана, Кача, Финарос

День 4	Утро	День	Вечер
1 мая			
	+18 <sup>0</sup> С	+21 <sup>0</sup> С	+16 <sup>0</sup> С
родник Яман-Таш – в. Басман (рад, н/к, 1138) – д.р. Кача – д.р. Финарос			
Пройдено: 26,7 км	Набор высоты: +950/-1405 м		ЧХВ: 6 ч. 20 мин

Подъем общий в 5:30, а выход в 7:50. С места ночевки движемся азимутом по лесу на северо-восток в сторону р. Каспана, вдоль которой на склоне по правому орографическому берегу идет нужная нам дорога. Наш путь пролегает по хорошо проходимому, но изрезанный оврагами лесу (фото 27). Реку бродим (фото 28) и почти сразу находим нужную нам лесную дорогу. На карте изображены далеко не все дороги, которые есть в лесу. По пути на отворот на радиальное восхождение на в. Басман сворачиваем на скальный выступ (коорд. N44.59840 E34.15748), с которого открывается потрясающие виды (фото 29).



Фото 27. Изрезанный оврагами лес



Фото 28. Брод реки Каспана

Для того чтобы попасть на вершину Басман налегке, неподалёку оставляем наши рюкзаки и в 10:10 начинаем радиальный выход на вершину. Тропа на вершину неочевидна и мы немного плуаем среди заросшего кустарником скального выхода, пока не выходим на безлесный склон, по которому и поднимаемся на вершину (фото 30 и 31). Подъём не крутой – до 15 градусов. В 10:30 мы на вершине, с которой открываются потрясающие виды в долину реки Донга. Немного гуляем по склону и ищем геокешинский тайник и не находим ☹. На вершине был обнаружен первый клещ на штанах одного из участников.

В 11:25 возвращаемся к рюкзакам. После осмотра обнаруживаем двух уже впившихся клещей у разных участников, которых успешно извлекаем при помощи клещевыдиралки. Продолжаем путь по лесной дороге и в 12:05 становимся на обед у родника Чамных Чохрах. Готовим на костре. ЧХВ до обеда 2 ч. 45 мин.



Фото 29. Вид на юг со скального выступа



Фото 30. Подъем на вершине Басман



Фото 31. Группа на вершине Басман

После обеда продолжаем идти по лесной дороге, внимательно ориентируясь на поворотах. По пути попадаются несколько туристических стоянок с отдыхающими (стоянка Кермен). В 14:50 бродим р. Каспана и сразу р. Кача и по хорошей грунтовке выходим на правый берег р. Кача к улучшенной грунтовке (фото 32). По этой грунтовке постепенной поднимаемся от Загорского водохранилища на север. В какой-то момент сходим с грунтовки (фото 33) на тропу, спускающуюся к реке Финарос, на которой у нас запланирована ночевка. У стоянки Финарос-2 сегодня людно, много отдыхающих. Мы идем дальше вдоль р. Финарос и, не доходя до второго пруда, сворачиваем налево в лес, в котором находим уютное место неподалёку от ручейка, которое могло бы быть более приятным, если бы не рекордное количество клещей подцепивших одним из участников. Здесь и ночуем. Время 18:15. Ужин готовим на костре, стираемся и моемся.



Фото 32. Улучшенная дорога Крыма



Фото 33. Лесные дороги Крыма

Наименование места	Широта	Долгота	Высота над уровнем моря, м
Брод реки Каспана	N44.59123	E34.14057	675
в. Басман	N44.60753	E34.16890	1138
Место обеда	N44.61745	E34.15600	790
Брод реки Кача	N44.63601	E34.10211	393
Место ночевки	N44.69944	E34.05422	317

### 2.7.5 Долины рек Марта, Альма, Мавля

День 5	Утро	День	Вечер
2 мая			
	+ 15 <sup>0</sup> С	+ 21 <sup>0</sup> С	+ 20 <sup>0</sup> С
д.р. Финарос – д.р. Марта – д.р. Альма – д.р. Мовля – Кособродов родник			
Пройдено: 26,9 км	Набор высоты: +980/-580 м		ЧХВ: 5 ч. 40 мин

Подъем общий в 5:30, выход в 7:25. Проходим через кемпинг на т/с Финарос и по мостику (фото 34) пересекаем реку Марта, вдоль которой по тропе идем на северо-восток. Примерно через 2 километра после моста тропа разветвляется и мы уходим по левой в сторону скалы Кугульник. После скалы, дорога уходит на восток, а дальше поворачивает на север, идя по очень живописному хребту Азалдырт. Дорога представляет собой автомобильную грунтовку, местами с отлично накатанной колеей (фото 35), а местами пропитанной влагой и грязной. По ней постепенно спускаемся в долину реки Альма, которая в этом месте представляет собой широкую и ровную луговину с хорошо накатанной дорогой (фото 36). Проходим по долине ещё полторы ходки и у брода реки на галечном берегу становимся на обед в 12:00. ЧХВ до обеда 3 ч. 30 мин.



Фото 34. Мост через р. Марта



Фото 35. Дорога к р. Альма



Фото 36. Долина реки Альма

Выходим с обеда в 14:00 и переходим р. Альма кто вброд, а кто по лежащему через реку дереву (фото 37).



Фото 37. Переправа через р. Альма

Перепрыгиваем р. Мавля и почти сразу приходим к памятнику погибшим партизанам (фото 38). Читаем надписи, берем геокешинг и идём по дороге вдоль р. Мавля. Дорога несколько раз переходит с берега на берег, и мы делаем также. По пути встречается множество турстоянок и рядом есть вода из реки. Перед вершинным подъёмом на г. Мавля (568 м) встречная группа предупреждает нас о плохом состоянии воды в роднике Бузинов фонтан. А ведь мы думали или ночевать рядом или, по крайней мере, набрать там воды для ужина. Посмотрев внимательно карту, решаем поменять кусочек маршрута и уходим по тропе на юг, к ночевкам у Кособродова родника (фото 39). Время прихода на место ночевки 17:20. Родник представляет собой бетонное кольцо, прикрытое сверху металлическим листом. Рядом есть небольшое озерцо с очень громко квакающими лягушками. Ужин готовим на костре.





Фото 38. Памятник погибшим партизанам



Фото 39. Групповое фото перед спуском к Кособродову роднику



Фото 40. Кособродов родник



Фото 41. Озеро с громкими лягушками

Наименование места	Широта	Долгота	Высота над уровнем моря, м
мост через р. Марта	N44.70420	E34.05024	298
место обеда	N44.75938	E34.13742	331
г. Мавля	N44.77589	E34.18317	717
место ночевки	N44.77097	E34.22186	721

## 2.7.6 Пещера Мраморная, вершины Эклизи-Бурун, Ангар-Бурун,

### Сахарная Головка

День 6	Утро	День	Вечер
3 мая			
	+13 <sup>0</sup>	+18 <sup>0</sup>	+18 <sup>0</sup>
пещ. Мраморная – в. Эклизи-Бурун (н/к, 1523) – в. Ангар-Бурун (н/к, 1453) – в. Сахарная Головка (н/к, 1053)			
Пройдено: 23,1 км	Набор высоты: +1265/-1135 м		ЧХВ: 6 ч. 20 м

Встали в 5:30, а вышли в 7:30. Чтобы нам попасть на грунтовку, ведущую к пещере Мраморная, мы выбираем попутные дороги и тропинки, ведущие в восточном направлении. Обходим в. Макотра с юга и по хорошей лесной дороге (фото 42) выходим к развилке Бююк-Яконской дороги, на которой сворачиваем налево. По лесной дороге поднимаемся на грунтовку, огибая по склону начало пересыхающего ручейка (коорд. N44.78118 E34.26454, фото 43). От этого места можно подняться короче на грунтовку, но склон крутоват и зарос кустарником, среди которого виднеются выходы скал. Грунтовка (фото 44) хорошо проезжаема для легкового транспорта, нас обгоняют частные машины и микроавтобусы, везущие туристов к пещерам Мраморная и Эмине-Баир-Хосар (фото 45 – 49).

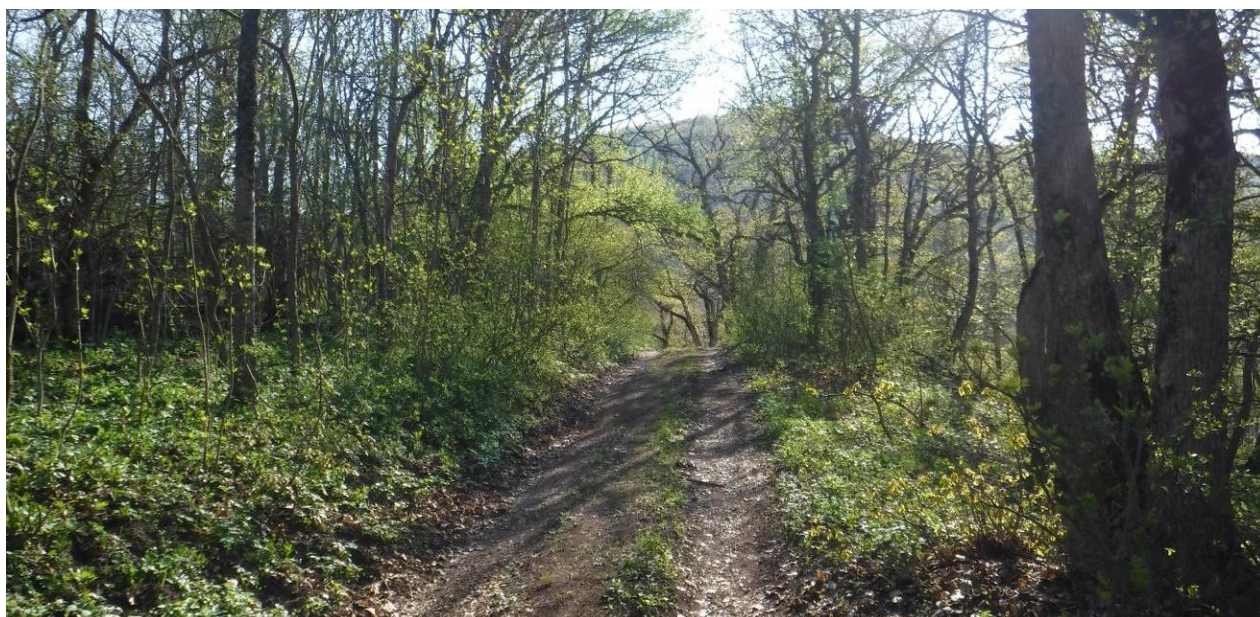


Фото 42. Лесная дорога, огибающая вершину Макотра



Фото 43. Биюк-Янкойская дорога



Фото 44. Дорога до пещер Мраморная и Эмине-Баир-Хосар

При планировании маршрута мы решили, что посетим пещеру Мраморная при наличии времени и так как уже в 09:50 мы уже около пещеры, то покупаем билеты (700 р./чел). Описание пещеры разделе «Краткое описание района путешествия». Здесь же хочется упомянуть, что на осмотр пещеры и ожидание экскурсовода нужно закладывать около 2 часов времени. Посещение лучше всего планировать рано утром, как у нас и получилось. Это связано тем, что начиная с 11-12 часов дня количество людей, желающих посетить пещеру, увеличивается кратно и зачастую приводит к тому, что нужно долго

ждать своей очереди. Рюкзаки и палки мы оставили в небольшом уголке, договорившись об этом с дежурным на входе в пещеру.



Фото 45. В пещере Мраморная



Фото 46. В пещере Мраморная



Фото 47. В пещере Мраморная



Фото 48. В пещере Мраморная



Фото 49. Группа на экскурсии в пещере Мраморная

В 12:40 выходим дальше на маршрут и движемся на юг по нижнему плато Чатыр-Даг. Тропинка ведет мимо Охотничьего грота, Тысячеголовой пещеры. Тропа ведет нас на верхнее плато Чатыр-Даг, огибая выходы скал и провалы в грунте. Местами тропа проложена через живописный старый буковый лес, в котором просто приятно посидеть и никуда не спешить (фото 50).



Фото 50. Тропа на нижнем плато Чатыр-Даг

Проходим лес Карагачи (а это был он) и начинаем активно подниматься на верхнее плато (время 14:25). Склон местами крутизной до 20 градусов, но по нему идет хорошо набитая тропинка и подъем довольно прост. Поднялись на 220 метров и устраиваемся на небольшой привал, с которого хорошо виден финальный участок нашего подъема на вершину Эклизи-Бурун. Подъем на вершину (от подножья верхнего плато) по тропе, а характер склона травянисто-осыпной с переменной крутизной от 10 до 25 градусов (фото 51).

В 15:24 зашли на в. Эклизи-Бурун (фото 52, 55). Здесь установлено несколько мемориальных табличек, также поднялись с нами несколько человек из других групп. Погода продолжает ухудшаться, а усиливающийся дождь и сильный ветер прогоняет нас с вершины вниз (время 15:50).



Фото 51. Подъём на вершину Эклизи-Бурун

Спуск проходит по каменистой тропе в сторону пер. Ангарский, по которой и поднимается большинство отдыхающих. Склон травянисто-осыпной, крутизной до 20°. Мелкий дождь продолжает идти, но мы все же останавливаемся в 16:25 на перекус и после продолжаем путь в сторону в. Ангар-Бурун. На развилке троп во время не отсекаем нужный поворот, а когда понимаем что свернули не туда, то не стали возвращаться. А азимутом, пересекая небольшие



холмы, доходим до вершины в 17:10 (фото 53, 54). Дождь в это время уже закончился, а дующий ветер, быстро просушил намокшие скалы.



Фото 52. На подходе к вершине Эклизи-Бурун

С вершины Ангар-Бурун уходим не сразу, а предварительно разведываем спуск по тропе, которая проложена по «холодному кулуару». Вот что написано про данный кулуар в интернет-источниках:

– холодный кулуар — место для бывалых туристов, потому как ходить сюда нужно хотя бы с минимум экипировки: удобные ботинки с агрессивной подошвой, и каской от камнепадов;

– холодным ущелье называют потому, что расщелина находится на северной стороне Чатыр-Дага и скрыта от солнечных лучей грядой скал, потому и снег в кулуаре лежит дольше;

– в начале весны на склонах Холодного кулуара может лежать фирн — крупнозернистый слежавшийся и потому плотный снег, почти лед.

В наше же время в кулуаре местами лежит снег, спрессованный в мягкий (но не размокший) фирн, на котором видны, чьи-то подъемные следы. Надеваем каски и начинаем в 17:27 начинаем спуск плотной группой. В начале спуска тропа уходит влево, огибая выступ скал, и представляет собой довольно глубокие ступеньки, по которым мы начинаем спускаться. Потом уходит на левую часть склона в кулуаре и выводит нас на фирновый снег (фото 56).

Местами нам кажется удобнее идти на три такта вниз, и мы так идем (фото 57).

Когда мы уставали идти по фирну или нам казалось лучше на осыпи, то выходили на правый склон кулуара по ходу движения (фото 58).

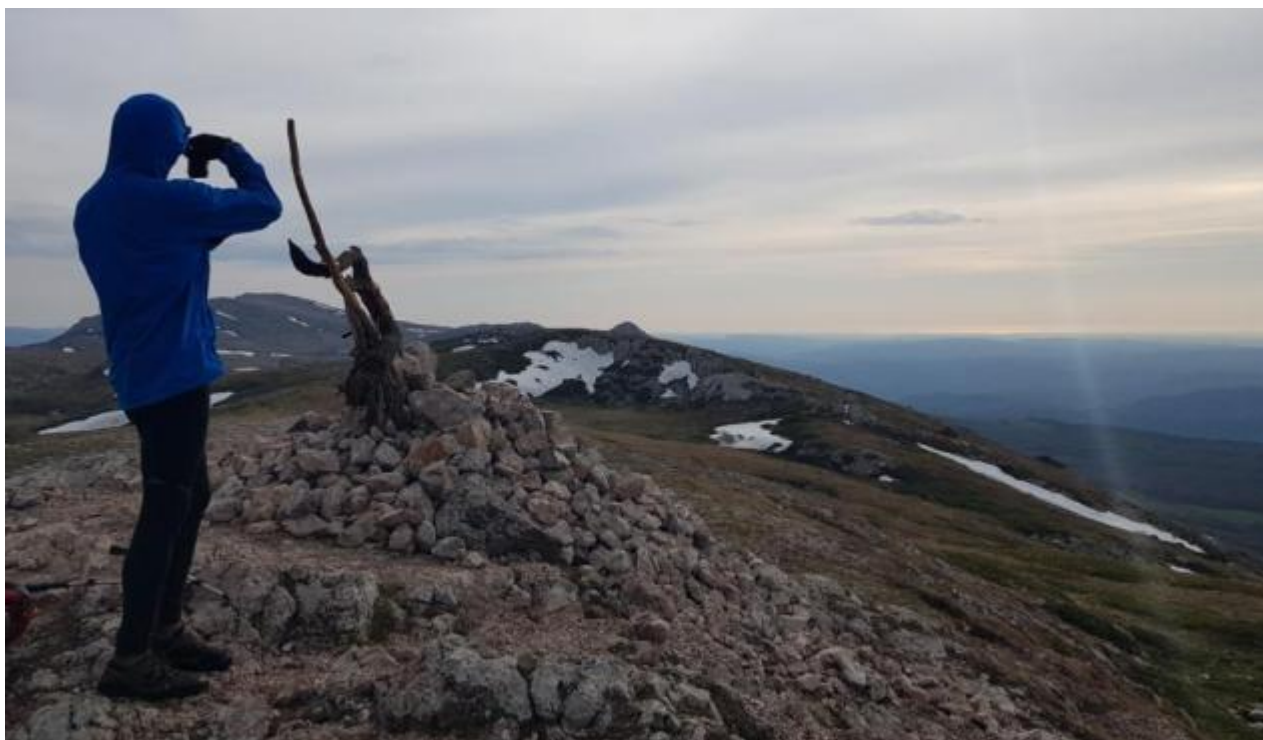


Фото 54. Руководитель что-то снимает на камеру



Фото 55. Группа на верхнем плато Чатыр-Даг

Крутизна склона в кулуаре колеблется от  $20^{\circ}$  до  $40^{\circ}$ , местами крутизна тропы в виде ступенек доходила до  $50^{\circ}$ . Страховка палками при прохождении

кулуара обязательная. Также крайне рекомендуем иметь трекинговые ботинки и идти в касках. В 19:16 спустились к тропе, ведущую в сторону вершины Сахарная Головка и нашей сегодняшней стоянке (фото 59).



Фото 56. Выход тропы в Холодном кулуаре на фирн



Фото 57. Отработка техники движение «на три такта»



Фото 58. Осыпи в Холодном кулуаре

По тропе быстро доходим до начала небольшого радиального подъема на вершину Сахарная Головка и в 19:35 на вершине уже поедает сюрприз – консервированные ананасы (фото 60). Подъем на Сахарную головку не сложный, и идет по тропе крутизной до 15 градусов.



Фото 59. Окончание спуска по кулуару



Фото 60. За спиной в. Ангар-Бурун и скрытый скалами Холодный кулуар

На стоянку у родника Серна Левая приходим в 20:06. Рядом находится домик-приют, вода течет чуть ниже по склону. Хороший ориентир для обозначения стоянок может служить, рядом расположенный заброшенный подъемник.

Наименование места	Широта	Долгота	Высота над уровнем моря, м
в. Эклизи-Бурун	N44.73750	E34.28739	1527
в. Ангар-Бурун	N44.75573	E34.31403	1453
начало спуска по Холодному кулуару	N44.75595	E34.31570	1402
окончание спуска по Холодному кулуару	N44.75993	E34.31597	1107
в. Сахарная Головка	N44.76003	E34.32468	1039
место ночевки	N44.75637	E34.33063	850

### 2.7.7 Долина Привидений. Солнечная Поляна

День 7	Утро	День	Вечер
4 мая			
	+12 <sup>0</sup> С	+20 <sup>0</sup> С	+12 <sup>0</sup> С
пер. Ангарский (н/к, 752) – дол. Привидений – Солнечная Поляна			
Пройдено: 13,4 км	Набор высоты: +870/-815 м		ЧХВ: 3ч.35 мин

Встали в 6:00, а вышли в 08:15. От места ночевки приспускаемся к ручью, проходим мимо домика-приюта и идем по дороге на восток к перевалу Ангарский. Перевал автомобильный, на нем расположена троллейбусная остановка, на которую приезжают отдыхающие с Симферополя с севера полуострова или с юга из Алушты, Алупки и т.д. Переходим шоссе по пешеходному переходу и сразу за остановкой, обходя ее, слева выходим на тропу. Нужно сказать, что троп вокруг много и поэтому нужно внимательнее следить за направлением движения. Мы идём по намеченному треку.



Фото 61. Группа на перевале Ангарский

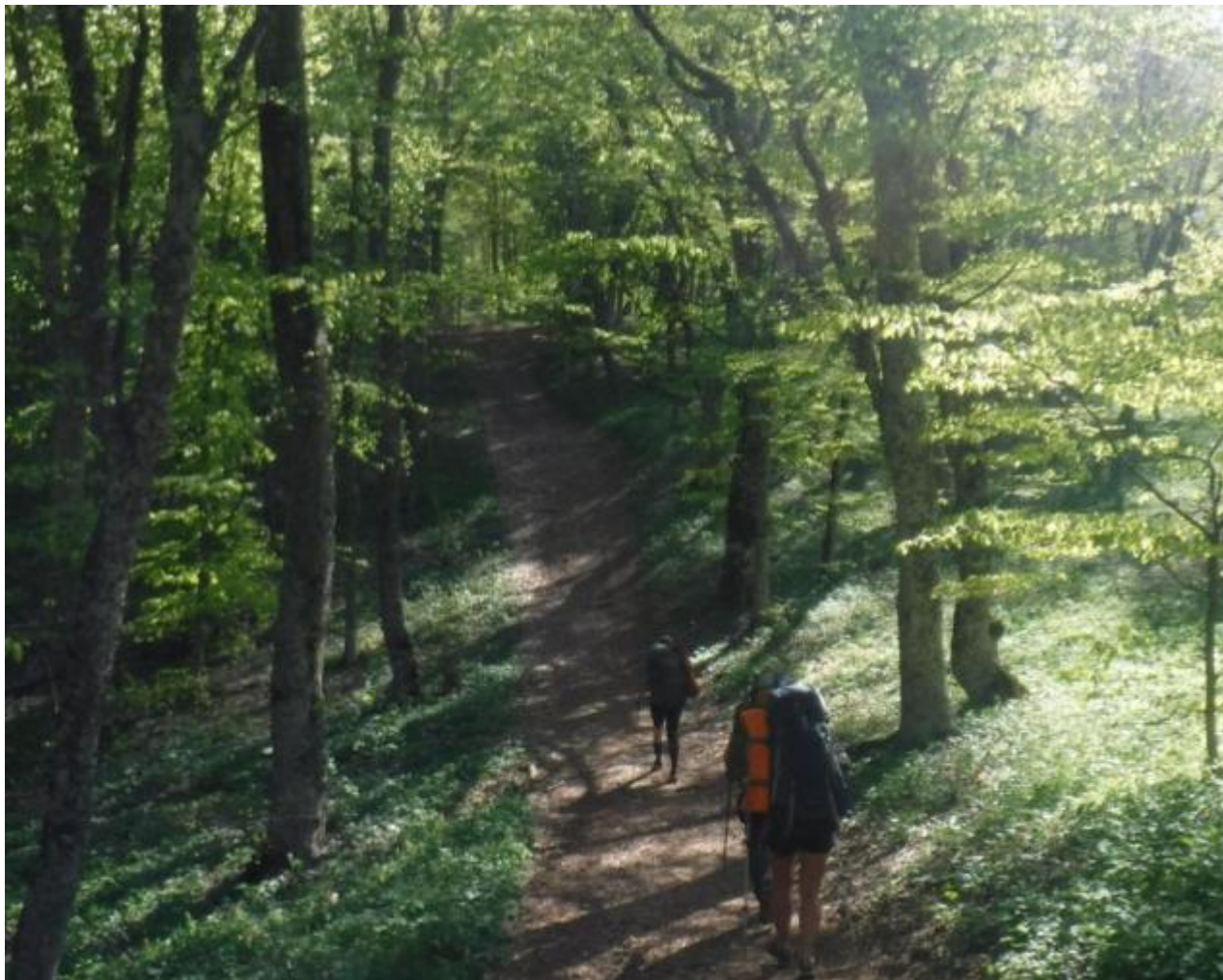


Фото 62. Тропа от Ангарского перевала на восток

Один из тайников геокешинга расположен на в. Эльх-Кая (1011 м), мимо которой мы проходим, поэтому радиально сходили и на эту вершину. На западном склоне в. Эльх-Кая не сразу находим нужную нам тропу, местами она оказалась заваленной, поэтому приспускаемся 20-30 метров по склону и уже по хорошей тропе выходим на северный гребень вершинки. С этого места открываются виды (фото 63) на западный край плато Демерджи, видны г. Пахкал-Кая (1138 м) и Северная Демерджи (1359 м).

С тропы, что идет по открытой части гребня, спускаемся правее к роднику Индек-Чокрак и от него по тропе, частично заваленной, доходим до стоянок у перевала МАН. У стоянок сходится множество троп, но мы уходим на ту, которая ведет на юг, так как сегодня хотим посмотреть остатки крепости Фуна. Выходим на хорошую дорогу-тропу, по которой гуляют отдыхающие пешком и на лошадях (фото 64). Иногда тропа идет по склону, набитая на спрессованном песком и камнями склоне (фото 65)



Фото 63. Гора Паикал-Кая



Фото 64. Конные прогулки отдыхающих в районе крепости Фуна





Фото 65. Тропа, проложенная на спрессованном склоне.

Время приближается к обеду и поэтому в 12:10 устраиваемся на обед на стоянке у ручейка Керчь. Место оборудовано для стоянок, готовим на костре.

ЧХВ до обеда 2 ч и 45 мин.

В 14:25 доходим до родника Демерджи, набираем воду и идем осматривать развалины крепости Фуна (фото 66, 67). Экскурсовод за 150 р./чел бодро рассказывает о местной достопримечательности нашей группе и вскоре, попрощавшись, спешит к следующей группе. После осмотра крепости идем дальше по дороге на юго-восток, к повороту на тропу, по которой будем подниматься в долину Приведений. Тропа отходит от дороги на восток возле местной достопримечательности камне, где снимали кавказскую пленницу. Подъем по долине Приведений не сложен и проходит по тропе, крутизна которой местами доходит до  $20^{\circ}$ - $25^{\circ}$  (фото 68, 69).

В 16:25 выходим на Солнечную поляну, которая представляет собой широкую луговину на склоне, достаточно пологую, чтобы остаться тут на ночлег. Поляна обрывается на три стороны (кроме северной), склонами, с которых открывается красивейшие виды. Особенно красив закат и наползающее облако снизу (фото 70, 71). Вокруг стоят и другие группы туристов, дров мало, но можно найти и приготовить ужин на костре. Что мы и делаем. Воды рядом нет, поэтому два человека из группы сходили за водой в родник Демерджи.



Фото 66. Осмотр крепости Фуна



Фото 67. Осмотр крепости Фуна



Фото 68. Долина Приведений



Фото 69. Долина Приведений



Фото 70. Группа на фоне Солнечной Поляны



Фото 71. Красивый закат на Солнечной Поляне

По плану сегодня мы должны были ночевать на турстоянке Джурла, но посоветовавшись, решили сократить ходовой день и остаться на Солнечной поляне. Ведь завтра двое наших участников уходят вниз до троллейбусной остановки и планоно возвращаются домой.

Наименование места	Широта	Долгота	Высота над уровнем моря, м
в. Эльх-Кая	N44.76502	E34.36433	987
родник Индек-Чокрак	N44.77280	E34.37164	954
место обеда на ручье Керчь	N44.76583	E34.38807	773
родник Демерджи	N44.75274	E34.39369	612
место ночевки	N44.74831	E34.40788	904

## 2.7.8 Вершины Аленга, Южная Демерджи. Водопады Джурла, Джур-Джур. Плато Терке

День 8	Утро	День	Вечер
5 мая			
	17+ <sup>0</sup> С	20+ <sup>0</sup> С	15+ <sup>0</sup> С
в. Аленга (н/к, 1193) –пер. Демерджи (н/к, 1200) – в. Юж. Демерджи (н/к, 1239) - т/с Джурла – в. Джурла – в. Джур-Джур – плато Терке – в. Долгая (н/к, 1283)			
Пройдено: 23,8 км	Набор высоты: +1550/-1380 м		ЧХВ: 7 ч. 20 мин

Подъем в 5:40, а выход в 7:45. Утром прощаемся с двумя участницами и продолжаем идти по тропе, уходя от Солнечной поляны на юго-восток, огибая в. Аленга с юга (фото 72). Перевал Демерджи, заявленный у нас как 1А, не впечатлил свое сложностью и скорее он н/к в это время года. Неподалёку от перевала оставляем рюкзаки и радиально идем на вершину Аленга.



Фото 72. Обходим скальный массив в. Аленга

На скальном выступе на вершине стоит триангуляционный знак, к которому мы, конечно же, поднимаемся. В этом месте нужно соблюдать осторожность и на мокрые скалы лучше не лезть (фото 73).



Фото 73. Скальная вершина Аленга

Далее идем по тропе на север, которая выводит нас на автомобильную дорогу (фото 74), проходящую через вершину Южная Демерджи. Сама вершина по нашему пути подъема на неё не представляет интереса, но виды на запад с неё весьма красивы.



Фото 74. Идем по дороге на вершину Южная Демерджи

Продолжаем по дороге дальше идти на север и постепенно спускаемся к т/с Верхняя Джурла, которая расположена неподалеку от холодного озера. На

стоянке множество групп и не так уютно, как было у нас на Солнечной Поляне. Пройдя турстоянку, попадаем на красивую лесную тропу (фото 75), проложенную на южном склоне долины р. Джурла. Тропа выводит нас к водопаду Джурла и т/с Средняя Джурла. (фото 76).



Фото 75. Тропа соединяет т/с Верхняя Джурла и водопад Джурла (т/с Средняя Джурла)

От водопада по тропе уходим на восток мимо родника Аркадий, из которого набираем воду и обедаем. ЧХВ до обеда 3 ч. 5 мин. С обеда выходим в 13:50 и продолжаем идти по лесной тропе (№138) на восток, а затем на северо-восток. Тропа хорошая, местами завалена упавшими деревьями. От родника Кечканын Голю (коорд. N44.79109 E34.45998) поворачиваем по тропе на север, для того чтобы выйти к месту подъема к водопаду Джур-Джур.

Тропа на водопад Джур-Джур (фото 77) промаркирована и оборудована деревянными подмостками. Сам водопад для просмотра оборудован смотровой площадкой.

От водопада поднимаемся вверх по лестнице на тропу и продолжаем идти вдоль реки Улу-Узень Восточный по левому орографическому берегу. По пути попадаются множество водопадных каскадов, до большинства которых проложены тропы.





Фото 76. Водопад Джурла

В какой-то момент скальный массив образует прижим, и тропа продолжает идти по скалам по левому берегу. Но мы этого на месте не понимаем и уходим круто вверх на северо-восток в обход скального массива, набрав лишние 50 м. Тем более идем по тропе среди кустарников и деревьев. Но так делать не надо! Нужно аккуратно пройти по скалам (коорд. N44.80702 E34.45517) и продолжить путь по левому берегу.

В какой то момент тропа переходит на правый берег ручья и мы кто вброд, а кто по камешкам переходим также. Постепенно крутизна тропы возрастает до 20°. Вдоль тропы расположены множество стоянок и также продолжают попадаться каскады водопадов (фото 78). Очень красиво.



Фото 77. Водопад Джур-Джур

Тропа ведет нас на плато Терке и в какой-то момент уходит на юг от р. Улу-Узень Восточный. Местами крутизна склона увеличивается до  $30^{\circ}$ . Навстречу попадаются группы, идущие без палок, веселые велосипедисты из Питера, несущие на себе своих железных коней (фото 79). Но день движется к концу, и вскоре на тропе мы остаемся одни.



Фото 78. Один из множества водопадов на р. Улу-Узень Восточный



Фото 79. Веселые велосипедисты.

В 18:00 мы поднимаемся на плато Терке. Идти сегодня ещё довольно много и не сильно задерживаясь, мы продолжаем путь по плато на север, постепенно забирая на северо-восток, а затем и на восток.

На плато дует сильный ветер с востока, который из долины снизу несет облака. Дневной свет закрывается мглой, чтобы через несколько минут смениться на солнечные лучи. Контраст настолько поразителен, что хочется остановиться и неторопливо понаблюдать. Но гонимый дуящий холодный ветер гонит нас дальше.



Фото 80. Облако на плато Терке



Фото 81. Вершина Долгая видна вдалеке

Вершина Долгая представляет собой невысокий холм, на который проложена тропа. На вершине стоит триангуляционный знак. С юга дует сильный ветер при подходе на вершину, порывы которого местами заставляют сильно упираться, чтобы он не опрокинул.

Перед тем как уйти с плато Терке вниз до места нашей сегодняшней ночевки поднимаемся радиально на смотровую площадку, чтобы посмотреть на юг на море. Но внизу все закрыто облаками. На стоянку приходим уже в сумерках в 20:00, есть несколько мест под палатки. Неподалёку стоят другие группы. Из родника Сухул-Оба набираем воду, а готовим на костре.



Фото 82. На вершине Долгая

Наименование места	Широта	Долгота	Высота над уровнем моря, м
В. Аленга	N44.74893	E34.41454	1193
в. Демерджи Южная	N44.75566	E34.41152	1239
водопад Джурла	N44.76775	E34.42596	960
место обеда на роднике Аркадий	N44.76813	E34.43115	963
водопад Джур-Джур	N44.80702	E34.45517	473
брод р. Улу-Узень Восточный	N44.80903	E34.44426	657
выход тропы на плато Терке	N44.80436	E34.42443	1212
в. Долгая	N44.82420	E34.44005	1283
красивый вид на море	N44.82278	E34.44880	1211
место ночевки	N44.82730	E34.45091	1074

### 2.7.9 Партизанскими тропами. Вершина Юке-Тепе, яйла Орта-Сырт

День 9	Утро	День	Вечер
6 мая			
	15+ <sup>0</sup> С	15+ <sup>0</sup> С	15+ <sup>0</sup> С
в. Юке-Тепе (н/к, 1031) – урочище Озеро – яйла Орта-Сырт			
Пройдено: 22,7 км	Набор высоты: +760/-900 м		ЧХВ: 7 ч. 10 мин

Подъем в 06:30, а выход в 08:25. От места нашей ночевки по лесной дороге идем на северо-запад в район, где установлены памятники событий борьбы партизан с немецкими захватчиками. Погода с утра пасмурная, а настроение солнечное.

В какой то момент (коорд. N44.83415 E34.43853) сворачиваем от дороги на тропу, ведущую на вершину Юке-Тепе и к памятнику Народным мстителям. По пути к вершине наталкиваемся на стоянку копателей, с оставленными здесь найденными предметами времен партизанщины (фото 83). От стоянки заходим на южную вершинку Юке-Тепе и по хребту по тропинке поднимаемся на основную вершину Юке-Тепе.



Фото 83. Железное наследие времен партизанщины

На вершине Юке-Тепе расположен памятник героям-партизанам (фото 84). По вершине проходит маркированная туристическая тропа, которой мы в начале пользуемся. Но чуть позже, для того чтобы посетить установленный памятник-пушку, сходим и начинаем идти азимутом на север по лесу, сначала спустившись в небольшой овраг, а после поднимаясь по склону. По пути находим необозначенную на картах тропу, которой и пользуемся для спуска к реке Бурульча.

На месте установленной пушки (фото 85) есть несколько других интересных объектов: шалаш радиста, несколько табличек от школьников, комсомольцев. Специально сделанной капсуле лежит тетрадь для записей тех, кто посетил памятник. Сделали запись и мы.



Фото 84. Памятник на вершине Юке-Тепе

На реке Бурульча расположены несколько объектов, обозначающие быт партизан: партизанская пекарня, партизанская мельница (фото 86), партизанская поляна. Все эти места мы последовательно посещаем, идя по тропе вверх вдоль реки. От реки строго на запад по дороге доходим до стоянки 18-го партизанского отряда «Дедов Курень» (фото 87).



Фото 85. Легендарная русская «Трехдюймовка» образца 1902 г. Принимала участие в русско-японскую и во всех последующих войнах. В ходе «большого прочеса» 24-25 июля 1942 г. была основой обороны высоты 1025 и партизанской группы в Зуйских лесах.



Фото 86. Макет «Партизанская мельница»



По дороге продолжаем идти дальше на запад, пересекаем, перепрыгивая, ручей Малая Бурульча и выходим к урочищу Озеро. На месте урочища пасутся лошади, которые при виде нас подходят знакомиться. Немного фотографируем их и идем дальше по дороге на юг к памятнику партизанке Клавье Юрьевой.



Фото 87. Стоянка 18-го партизанского отряда «Дедов Курень»

Время приближается к обеду, а нам ещё идти довольно долго до места предполагаемого отдыха. Поэтому не задерживаемся у памятника Клавье Юрьевой и идем по дороге на север. Мы вышли из леса и идем, наслаждаемся открывающимися видами. Где-то здесь на плато у партизан был аэродром. Накрапываем мелкий дождик, но несильный ветер сразу уносит капли дождя. Обходим западным склоном вершину Буки (1023 м) и когда дорога разветвляется, то уходим по ней на запад. Посещаем ещё один памятник партизанам, и продолжая идти по дороге на запад, подсекаем тропу (коорд. N44.86068 E34.41732) спускающуюся к р. Малая Бурульча. По пути фотографируем крымские пионы (фото 88). На реке устраиваемся на обед, время 12:55. Готовим на костре на месте старого костровища, рядом с костром река расширяется и образует небольшое озерцо, в котором при желании можно искупаться. ЧХВ до обеда 3 ч и 40 мин.

С обеда уходим в 14:45, перейдя по камням речку. От реки поднимаемся по тропе на восток. Тропа идет по правому склону р. Бурульча. Оставляем на тропе рюкзаки и идем смотреть Голубиный грот. Не сразу находим его, и немного плутая, наконец-то выходим к гроту (фото 89).



Фото 88. Крымские пионы



Фото 89. Голубиный грот

Тропа постепенно сужается и превращается в исчезающую, идем по ней на северо-восток вдоль гряды скал. В некоторых местах скалы имеют углубления, которые можно использовать как убежища от дождя. В этих местах находим старые стоянки с набором различных вещей (фото 90).



Фото 90. Хороший топор, жаль ржавый немного

Снова выходим на дорогу, идущую на яйле, и по ней доходим до памятника партизанскому аэродрому «Малая площадка». От памятника по дороге идем на юг и выходим на маркированную тропу № 155. По ней обходим пещеру Самолетная и выходим к памятнику офицеру-пограничнику Богомолу (фото 91). На сегодня нам остается ещё посетить Мокроусовы скалы, на которых располагалось место центрального штаба командующего партизанским движением Мокроусова Алексея Васильевича. От памятника Богомолу по маркированной тропе углубляемся немного в лес, оставляем рюкзаки и радикально идем на Мокроусовы скалы. Возможно, логичнее было бы от памятника пушке по тропе выйти к памятнику партизанского штаба и от него спуститься к р. Бурульча. Но на наших картах нет троп, которые соединяют эти два места.

В будущем стоит изучить более оптимальный путь для осмотра достопримечательностей.



Фото 91. Памятник офицеру-пограничнику Богомолу Александру

Возвращаемся к рюкзакам и продолжаем по лесной дороге идти на юг. А на развилке уходим на восток, спускаясь к притоку р. Су-Ат. Пересекаем его и по дороге на восток спускаемся к р. Су-Ат. Идем по тропу вдоль ручья по левому орографическому берегу. Не дойдя 150 метров до родника Суат-II переходим ручей на правый берег и на высоком берегу встаем на ночлег. Время 18:50.

Наименование места	Широта	Долгота	Высота над уровнем моря, м
в. Юке-Тепе (с памятником)	N44.84155	E34.43417	1031
памятник партизанской пушке	N44.84656	E34.43044	970
памятник «Партизанская пекарня»	N44.84692	E34.42675	867
макет «Партизанская мельница»	N44.84331	E34.42445	880
памятник «Партизанская поляна»	N44.84136	E34.40400	890
стоянка 18-го партизанского отряда «Дедов Курень»	N44.84292	E34.41874	965
памятник партизанке Клаве Юрьевой	N44.40104	E34.839703	1001
Голубиный грот	N44.866683	E34.42884	821
памятник партизанскому аэродрому «Малая площадка»	N44.87076	E34.44126	894
памятник офицеру-пограничнику Богомолу	N44.85643	E34.43751	917
место расположения центрального штаба командующего партизанским движением	N44.84986	E34.43356	934
место ночевки	N44.83699	E34.46812	930

## 2.7.10 Плато Караби. Перевал Большие Ворота

День 10	Утро	День	Вечер
7 мая			
	+15 <sup>0</sup> С	+20 <sup>0</sup> С	+15 <sup>0</sup> С
г. Кара-Тау (н/к, 1220) –в. Иртыш (н/к, 1053) - пер. Большие Ворота (н/к,1000)			
Пройдено: 18,4 км	Набор высоты: +600/-595 м		ЧХВ: 4 ч.45 мин

Подъем в 6:00, выход в 08:05. Переходим ручей на левый берег и по тропинке, идя на юг, выходим на обширную поляну с т/с Восточный Суат. На поляне расположен памятник Великой Отечественной (фото 92). Наш путь сегодня лежит на плато Караби, которое изобилует пещерами, и которые мы хотим посмотреть. После поляны идем по дороге на северо-восток в сторону г. Кара-Тау. На развилке дорог в лесу установлена табличка, указывающая путь на гору. Проходим мимо пасущихся лошадей и заходим на гору. Она достаточно плоская и не представляет сложностей для восходителей. Заходим в 10:00. С горы Кара-Тай открывается нам вид на плато Караби (фото 3)



Фото 92. Памятник боям 21, 22 и 25 декабря 1941 года групп партизан Бюконларского и Сейтлерского отрядов с румынскими кавалеристами



Фото 93. Панорама плато Караби. Вид с г. Кара-Тай

С Кара-Тай по теряющейся тропинке спускаемся вниз на плато Караби (на север), стараясь не заходить в густой лес: держимся открытой местности.

Следующая точка нашего маршрута, которую мы хотим посетить это вершина Иртыш. Хорошая обзорная точка северной части плато.

Идя по плато Караби (фото 95) вы постоянно натываетесь на пещеры, которые можно осмотреть только сверху, а в некоторые можно даже залезть. Но нужно быть крайне осторожными при посещении пещер, так как некоторые ходы в них начинаются вертикальными шахтами и во всех пещерах мокро и скользко.

Проходим последовательно пещеры Мамина, 200 лет Симферополю (фото 94), Крубера, Большой Бузлук (фото 96, 97), К18. Между пещерами зачастую проложены дороги или тропы, но местами приходится идти азимутом, огибая провалы и выходы камней и скал – в этом случае нужно более внимательно смотреть под ноги.



Фото 94. Вход в пещеру «20 лет Симферополю»



Фото 95. Плато Караби

Около пещеры Большой Бузлук построена летняя беседка, в которой пятеро местных жителей сидят и отдыхают. Немного поговорили с ними про природу и тропы Крыма, а они нас угостили своими припасами. Красота!



Фото 96. Гнездо с воронятами на входе в пещеру Большой Бузлук





Фото 97. Вход в пещеру Большой Бузлук

В 12:30 остановились на обед в низине около пещеры K18. В пещеру K18 ведет вниз железная лестница, по которой можно спуститься вниз в пещеру. Разжигать костер или готовить на горелках обед не стали, так как рядом не оказалось воды. А погода начинает ухудшаться и мы торопимся идти дальше. ЧХВ до обеда 2 часа и 55 минут.

С вершины Иртыш по тропе идем на север в сторону пещеры Монастырь Чокрак. По пути встречаем несколько турстоянок, на которых стоят люди. Около входа в пещеру Монастырь Чокрак установлены несколько памятных табличек, погибшим спелеологам. Ходить даже с краю в неё опасно без специального снаряжения и описания.

Ветер на плато становится все сильнее, появляется сильная облачность (фото 98) и мы решаем заканчивать гулять по плато и пещерам и уходить в сторону перевала Большие Ворота и нашей сегодняшней ночевке. Внимательно смотрим карту и по хорошей дороге идем на восток мимо пещер Сказка, Гвоздецового, затем пересохшего болота Эгиз-Тинах. А после болота по дороге поворачиваем на юго-восток. Туман совсем покрывает нас (фото 98, 99). В такую погоду идти на вершину Лапата-Хая нам не хочется, тем более спуск с нее должен был проходить без тропы, мы решаем двигаться сразу к перевалу Большие Ворота и ночевать к востоку от него на турстоянке у родника Тырхалу-Дере Верхний.

При организации путешествия по плато Караби нужно понимать, что на плато совсем нет источников воды в виде текущих родников. Теоретически остатки снежников в пещерах или в выемках могут служить источником воды, но надеяться только на них в майском походе не стоит.



Фото 98. Мы идем по плато Караби в тумане. Ориентируемся по GPS



Фото 99. Плато Караби в тумане

Перевал Большие ворота оказывается пересечением нескольких дорог. Он не представляет сложностей для захода с той стороны, по которой мы идем. Главное потом уйти на нужную тропинку. Уходим на тропу № 175 на север, по которой к 16:20 выходим на турстоянку. Оборудованный родник в 100 м ниже. Ниже этой турстоянке ровных мест под палатку не будет ещё долго. Это нам сообщили двое отдыхающих, которые сначала прошли мимо нас по тропе, а потом вернулись и встали лагерем неподалёку.

Наименование места	Широта	Долгота	Высота над уровнем моря, м
памятник на поляне Восточный Суат	N44.83534	E34.46946	941
в. Кара-Тау	N44.84768	E34.49025	1220
пещера Мамина	N44.85433	E34.51486	1013
пещера 200 лет Симферополю	N44.85818	E34.52237	1010
пещера Крубера	N44.86165	E34.52310	1008
пещера Большой Бузлук	N44.85838	E34.53578	1030
пещера K18	N44.86396	E34.54481	1024
вершина Иртыш	N44.86539	E34.55595	1053
пещера Монастырь Чокрак	N44.87345	E34.55168	988
перевал Большие Ворота	N44.85445	E34.60307	1010
родник Тырхалу-Дере Верхний	N44.85444	E34.62077	949
место ночевки	N44.85252	E34.62028	957

### 2.7.11 Каньон Как-Асан

День 11	Утро	День	Вечер
8 мая			
	+12 <sup>0</sup> С	+15 <sup>0</sup> С	+15 <sup>0</sup> С
т/с у родника Тырхалу-Дере Верхний – ур. Кок-Асан – каньон Как-Асан (р. Кучук-Карасу)			
Пройдено: 19,4 км	Набор высоты: +680/-1155 м		ЧХВ: 5 ч.40 мин

Подъем в 5:30, выход в 07:30.

От места ночевки дальше по тропе движемся на восток в сторону перевала Узкие Ворота (фото 100). На перевал отдыхаем и берем тайник геокешинга. С юго-запада к перевалу подходит широкая тропа, сначала ошибочно уходим по ней, но понимаем это и возвращаемся. В западной части седловины, за деревьями находим тропу. Продолжаем путь по этой тропе, траверсируем склон г. Хриколь по западному склону. Идем почти не сбрасывая или набирая высоты. В 9:20 выходим на пер. Калистон. Затем обходим траверсом по западному склону г. Шуври-Кая. Идем по тропе № 177, склон горы покрыт лесом. В 9:45 выходим по тропе к мощному роднику Верес-Чокрак (фото 101), набираем воду. В 9:53 выходим на седловину пер. Алакат-Богаз. Далее по той же тропе траверсируем г. Хургуч по западному склону, на развилке уходим по тропе, ведущей в северном направлении к т/с Нижний Кок-Асан.

Через три перехода, пройдя по лесной тропе 3 км и сбросили 400 м по вертикале в 11:23 выходим к т/с нижний Кок-Асан (фото 102).



Фото 100. Подъем на перевал Узкие Ворота



Фото 101. Родник Верес-Чокрак



Фото 102. Памятник у т/с Нижний Кок-Асан

Рядом со стоянкой переходим асфальтированную дорогу и идем по тропе № 180 в восточном направлении через урочище Кок-Асан. Заходим в овражек, по которому течет небольшой ручеек Кок-Асан-Узень. Движемся вдоль него по тропе, которая иногда переходит с одного берега ручейка на другой и обратно. Переходим окончательно реку Кок-Асан-Узень по камням на орографический левый берег и по маркированной тропе уходим от реки. Выходим к т/с Верхний Кок-Асан. От т/с нижний Кок-Асан до т/с Верхний Кок-Асан пройдено 2 км, набор высоты составил 180 м.

От т/с Верхний Кок-Асан поворачиваем на тропу, ведущую на север северо-восток и через полкилометра в 13:25 входим в каньон Кок-Асан (каньон реки Кучук-Карасу), здесь и встаем на обед. Готовим на костре. ЧХВ до обеда 4 часа.

После обеда вдоль реки идем по тропе и первые 1,5 км движемся легко. В каньоне тропа (фото 103) постоянно виляет с берега на берег. Каньон начинает постепенно сужаться, начинают появляться водопады (фото 104) и прижимы. Начинает идти дождь, по камням становится скользко.



Фото 103. Вначале по каньону Кок-Асан двигаться не сложно



Фото 104. Красивые водопады в каньоне

Обход некоторых прижимов и водопадов требует отдельного описания. Вначале мы обходим водопад Каскадный справа по ходу движения (т.е. орографический правый берег реки Кучук-Карасу). Обход становится неприятным из-за скользких камней. Время 16:42.

Следующий серьезный прижим нам встречается на водопаде Любви. Водопад обходится слева по ходу движения. Необходимо пролезть большой валун и спуститься на два метра вниз по скале как по ступенькам. Под водопадом находится глубокая ванна.

Третий серьезный прижим встречается возле водопада Ущельный. Водопад обходится по скалам слева по ходу движения. Вдоль прижима натянут старый металлический трос. Вдоль пути спуска по скале стоят деревянные перила (фото 106, 107).



Фото 105. Проходим прижим у впа. Любви



Фото 106. Водопад Ущельный в каньоне Кок-Асан



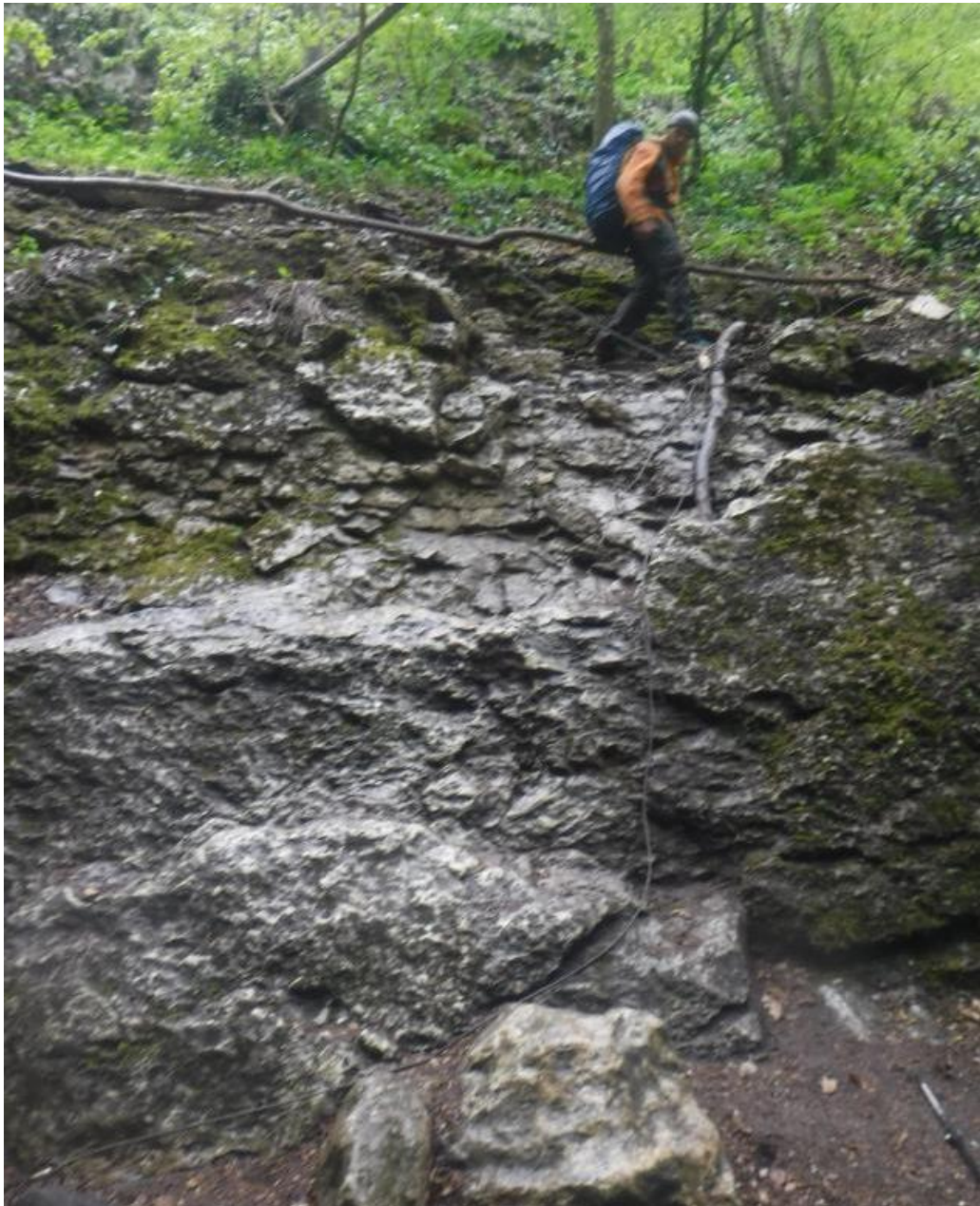


Фото 107. Обход по скале в дп. Ущельный


После водопадов проходим ещё чуть больше километра и встаем на хорошую оборудованную стоянку (время 17:20). Рядом в реке есть ванночка, в которой при желании можно искупаться. Но нам не хочется, не смотря на прекратившийся дождь.



Фото 107. Стоянка на р. Кучук-Карасу

Наименование места	Широта	Долгота	842
пер. Узкие Ворота	N44.85992	E34.62020	1220
пер. Калистон	N44.86709	E34.63863	817
родник Верес Чокрак	N44.87443	E34.64999	950
т/с Нижний Кок-Асан	N44.90421	E34.65674	488
т/с Верхний Кок-Асан	N44.90790	E34.69190	676
водопад Каскадный	N44.92544	E34.70019	660
водопад Любви	N44.93086	E34.69987	537
водопад Ущельный	N44.93512	E34.70667	513
место ночевки	N44.93566	E34.71241	476

## 2.7.12 Вершина Кок-Таш, перевалы Ак-Мантар, Ворон, Маски, Улан

День 12	Утро	День	Вечер
9 мая			
	+10 <sup>0</sup> С	+15 <sup>0</sup> С	+15 <sup>0</sup> С
в. Кок-Таш (н/к, 804) – пер. Ак-Мантар (н/к, 565) – пер. Ворон (н/к, 640) – пер. Маски (н/к, 625) – пер. Улан (н/к, 740)			
Пройдено: 25,5 км	Набор высоты: +970/-740 м		ЧХВ: 5 ч. 5 мин

Подъем в 5:30, выход в 07:40. С утра погода хмурится и накрапывает мелкий дождик. От места ночевки выходим на тропу, которая окончательно поднимается на правый орографический берег реки Кучук-Карасу. Рядом с т/с Поворотное переходим реку по оборудованному деревянному мостику (фото 108).



Фото 108. Мостик через р. Кучук-Карасу рядом с т/с Поворотное

Проходим село Поворотное и по проселочной дороге поворачиваем на восток. Обходим с севера Хмелевское водохранилище и по дороге «Камурлюк» уходим от водохранилища на юг. В месте перехода ручейка, текущего с юга на север дорога поворачивает на восток и затем снова на юг. Но нам туда не надо, ведь у нас в планах зайти на вершину Кок-Таш. Поэтому на отвороте тропы с дороги на юг-восток уходим по ней. Нужно отдельно сказать, что ни на одной из имеющихся у нас карт всех троп в окрестностях рек Камурлюк и

Айлянчик нет. Выходим на левый орографический склон реки Айлянчик и по хорошей лесной дороге ошибочно уходим на северо-запад. Возвращаемся к развилке и по еле заметной тропинке идем на юго-восток, а затем на восток просто по лесу не пересекая реку. Так ходим азимутов до родника Айлянчик-Чокрак, вдоль которого идет натоптанная тропа. По тропе легко доходим на маркированную тропу № 185. Проходим по ней немного и в лесу оставляем рюкзаки, чтобы налегке прогуляться на в. Кок-Таш. От этого места по хорошей дороге идем на запад в сторону вершины, но дорога скоро заканчивается просто в лесу и мы азимутуем. В 10:35 поднимаемся на вершину Кок-Таш. Вершина плоская, с которой на все четыре стороны открываются виды (фото 109). Но наверху сильно дует ветер, и мы быстро бежим вниз.



Фото 109. Виды с вершины Кок-Таш

По дороге движемся на юг, траверсируя с востока склон горы Баурма до развилке. На развилке уходим на восток в сторону г. Айваз-Кая, минуя ее вершину. Двигаемся по тропе через лес. В 12:40 выходим на открытую площадку – это т/с Ворон. Останавливаемся на обед у родника Хили-Копыр-Чохрах. До обеда ЧХВ 3 м и 20 мин. Весь день или идем в тумане или под

мелким дождиком (фото 110). Дрова вокруг сырые, поэтому для ускорения розжига костра применяем горючее топливо, которое у нас есть для горелок.

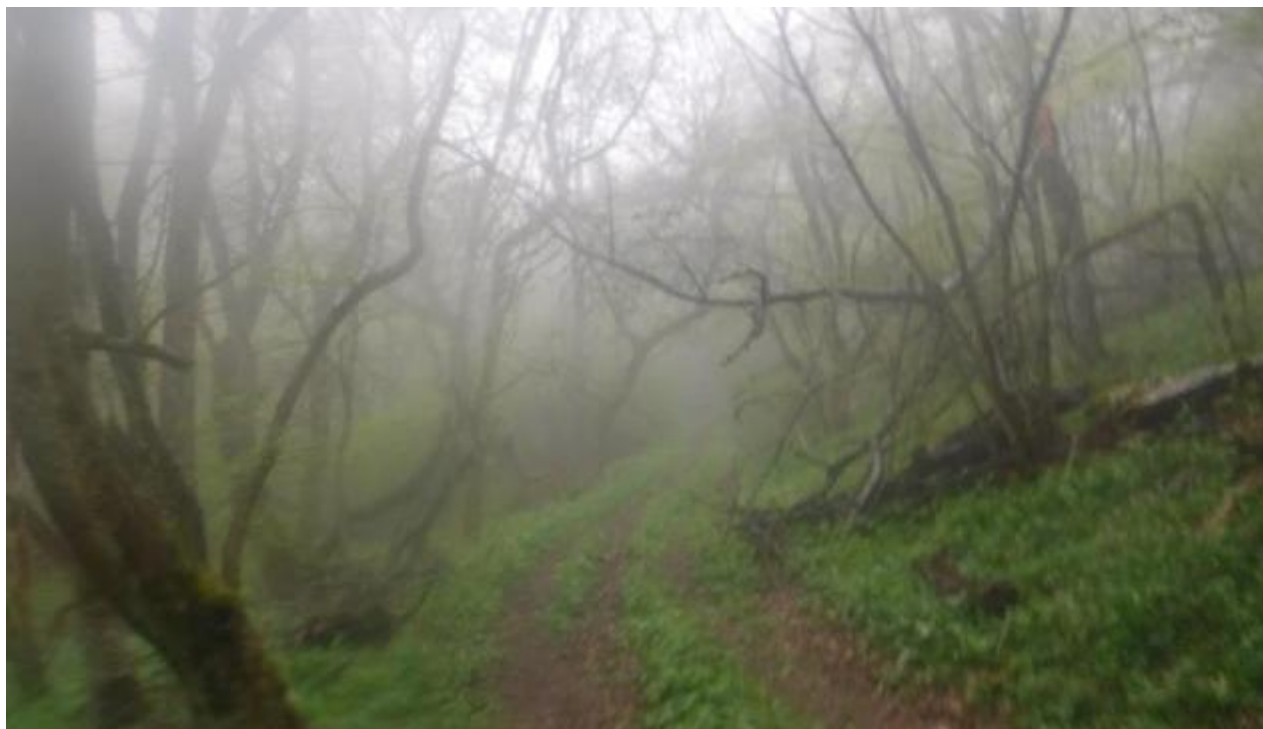


Фото 110. Дорога в тумане

С обеда выходим в 15:00 и по тропе продолжаем двигаться на восток через лесную зону. Траверсируем местные вершины и перевалы. В 15:10 проходим через вершину Комо-Фырхра, в 15:14 пер. Ак-Мантар. Через перевал ведет дорога, а сам он еле заметен. В 15:20 пройдя по южному склону г. Кисломно, почти не теряя и не набирая высоту, выходим на пер. Ворон. С перевала в разные стороны ведут несколько дорог и троп. Идем по той, которая ведет к перевалу Маски без необходимости сбрасывать высоту: н юг юго-восток. Далее тропа ведет нас вдоль северного склона г. Улан-Кая через перевал Улан. Проходим по дороге ещё 1 километр и встаем на ночлег в 17:00 южнее родника Камбал. В сосновом лесу спряталась отличная полянка под 2-3 палатки.

Наименование места	Широта	Долгота	
родник Айлянчик-Чокрак	N44.94396	E34.77345	842
вершина Кок-Таш	N44.94681	E34.76674	804
пер. Ак-Мантар	N44.92689	E34.82168	565
пер. Ворон	N44.92920	E34.82966	640
пер. Маски	N44.92297	E34.84142	625
пер. Улан	N44.92984	E34.85593	740
родник Камбал (место ночевки)	N44.93337	E34.86421	708

### 2.7.13 Дорога в Новый Свет

День 13	Утро	День	Вечер
10 мая			
	+15 <sup>0</sup> С	+22 <sup>0</sup> С	+25 <sup>0</sup> С
в. Лялель-Оба (н/к, 777) – хр. Орта-Сырт – хр. Тогал-Бурун – Новый Свет			
Пройдено: 23,8 км	Набор высоты: +960/-1460 м		ЧХВ: 5 ч.40 мин

Подъем в 5:30, выход в 08:25. Возвращаемся метров 100 назад до родника Камбал и недалеко от какой-то бесхозной постройки сворачиваем на тропу №197, ведущую через поляну на юг. Проходим через занятую турстоянку Ай-Серез. Наше место выглядело живописнее, но вмещало всего 1-2 небольшие палатки, здесь же можно встать и более многочисленной группой.

В скором времени тропа выходит из леса на каменно-травянистый склон в. Лялель-Оба (фото 18). Но ветер гонит низкую облачность вровень с вершинами и видов с горы нам не показали.

Тропа идет дальше на юг по хребту Орта-Сырт вверх-вниз через локальные вершинки с небольшим набором-сбросом (фото 19, 20), а вот спуск с хребта вниз здесь достаточно крутой. Проясняется, начинает проглядывать солнце, наконец-то различаем весьма живописные пейзажи, внизу в долине видны дома в Междуречье. Перед в. Сунгурэрек-Кая (коорд. N44.90715 E34.86628) на западном склоне хребта, через который идет тропа, находится массив скал. Тропа идет по ним, обходя наиболее крутые скалы, и местами теряется. В сырую погоду на клоне нужно быть осторожнее.



Фото 18. Подъем на вершину Лялель-Оба



Фото 19. Тропа по хребту Орта-Сырт



Фото 20. Тропа по хребту Орта-Сырт

После в. Юхары-Теркез идем по тропе № 197 и уходим на юго-запад, потом на чистый запад и снова юго-запад. Здесь небольшой участок леса и где-то здесь наша тропа внезапно трансформируется в автомобильную двух-колейку, идущую по хр. Тогал-Бурун и потом в сторону с. Междуречья (фото 21, 22, 23). Спуск по ней нас настолько захватил, что мы не заметили поворота с нее на тропу в сторону с. Веселое и спускались в итоге по какой-то козьей тропе по кустам, местами достаточно крутой. Идем вдоль пересыхающего ручья, из которого берет воду вдп. Су-Чаптран. Чуть выше водопада натываемся на пересыхающий родник, из которого можно набрать воды. В паре мест вдоль него вполне можно стоять небольшой группе.





Фото 21. Дорога по хр. Тогал-Бурун



Фото 22. Виды с хр. Тогал-Бурун



Фото 23. Виды с хр. Тогал-Бурун

У водопада Су-Чаптран делаем привал (фото 24). Погода окончательно наладилась – солнце и даже почти жарко. К тому же мы наконец-то выходим на нормальную тропу, по которой и спускаемся в с. Веселое.



Фото 24. Водопад Су-Чаптран

Задерживаемся у магазина на перекус кефиром с плюшками, затем движемся через село Веселое на юг и далее по грунтовке, параллельной асфальтовой дороге, в направлении моря.

До моря еще посещаем развалины крепости Кутлак, где запрятан тайник геокэшинга (фото 25). А от крепости просто по склону спускаемся в сторону почти достроенного дома отдыха и выходим к берегу.



Фото 24. Развалины крепости Кутлак

Здесь небольшой пляж, за ним начинается тропа (фото 25) – сначала вдоль моря, потом от него отходит и уходит вверх. По ней проходим насквозь ботанический заказник Новый Свет, очень симпатичное место с красивыми видами, известное своими реликтовыми рощами древовидного можжевельника и как одно из немногих мест произрастания сосны Станкевича (эндемик Крыма). В месте, которое зовется «Долина Ада» тропа начинает разветвляться и идет по скалам, то круто вниз, то круто вверх (фото 27). Даже многочисленные метки на скалах не сразу нам помогают. Местами приходится применять технику лазания по крутым скалам. Людям в шлепанцам в этом месте лучше не ходить.

Желающих полюбоваться на редкую флору много, еще больше их на мысе Капчик и на Голицынской тропе, по которой мы выходим в Новый Свет (фото 25, 26, 28).



Фото 25. Тропа вдоль моря

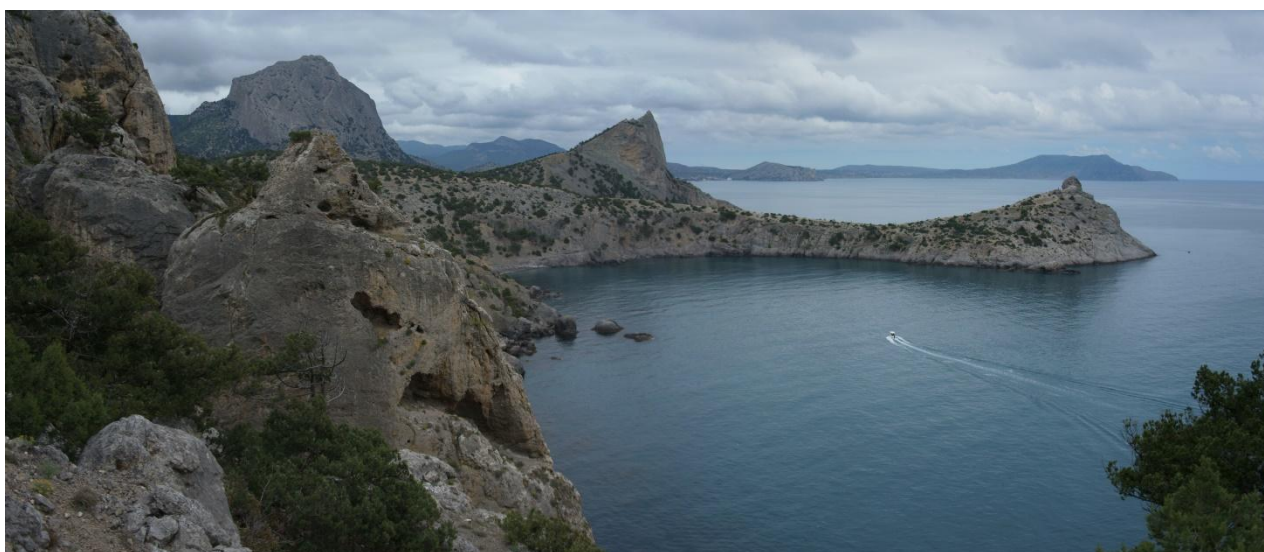


Фото 26. Вид на мыс Капчик

Автобусы в город Судак ходят часто, идут битком, на поворотах страшно скрипят тормозами. Хорошо, что ехать недолго=)) В Судаке заселяемся в хостел «Судак» на ул. Танкистов, 9 (400р/чел). Следующий день тратим на прогулку по городу и осмотр Генуэзской крепости, вечером уезжаем в Симферополь на автобусе.



Фото 27. Тропы в заказнике Новый Свет



Фото 28. В заказнике Новый Свет

Наименование места	Широта	Долгота	Высота над уровнем моря, м
Вершина Лялель-Оба	N44.92122	E34.86176	777
вершина Юхары-Теркез	N44.89762	E34.88565	782
родник выше вдп. Су-Чаптран	N44.86760	E34.88085	333
водопад Су-Чаптран	N44.87029	E34.87873	282

## **2.8 Потенциально опасные участки (препятствия, явления) на маршруте**

Подъем на вершину Малай Богаз. Тропа, ведущая снизу, частично завалена упавшими деревьями и в сырую погоду может быть потенциально опасна, так как местами становится довольно крутой и идет среди разрушенных скальных выходов.

Каньон Как-Асан. Требуется внимательного прохождения в особенности в сырую погоду. Умение лазания по скалам с рюкзаком, в некоторых местах требуется гимнастическая страховка. Проходить в касках.

Спуск к вершине Яман-Таш. По тропе, названной «горнолыжка» требует умения спускаться по крутому травянистому склону с лежащими мелкими камнями. Необходима обувь с «агрессивной» подошвой и умение страховаться палками.

Холодный кулуар. При спуске требует хороших навыков движения плотной группой по крутому скально-травянистому и снежному склону. Необходимы навыки движения с самостраховкой трекпалками. Проходить в касках.

## **2.9 Оценка категории сложности пройденного маршрута.**

1. Продолжительность маршрута.

$$T_{\text{фак.}} = 13 \text{ дн.} > T_{\text{мин.}} = 8 \text{ дн.}$$

2. Протяженность маршрута.

$$P_{\text{фак.}} = 261,9 \text{ км} > P_{\text{мин.}} = 120 \text{ км.}$$

3. Баллы за локальные препятствия.

Переправы: через р. Кача (н/к, 1 переправа), через реку Каспана (н/к, 1 переправа): 1 балл.

Перевалы: пер. Иограф Богаз (н/к, 1170 м), пер. Ангарский (н/к, 752 м), пер. Демерджи (н/к, 1200), пер. Большие Ворота (н/к, 1000 м): 4 балла.

Вершины: в. Малай Богаз (н/к, 1130 м), в. Эклизи-Бурун (н/к, 1523 м), в. Ангар-Бурун (н/к, 1453 м, по факту 1А): 8 баллов.

Каньон Как-Асан (н/к)(р. Кучук-Карасу). Длина пути вдоль прижимов, водопадов около 2 км: 4 балла.

Траверс хребта Орта-Сырт (н/к): 2 балла.

Всего за локальные препятствия: 19 баллов. В зачет 19 баллов.

4. Баллы за протяженные препятствия.

Сложные участки: спуск с в. Ангар-Бурун (1А, крутизна от 30 до 45 градусов., длина > 0.5 км). Легкопроходимый лес 200 км. В зачет 24 баллов.

Коэффициент труднопроходимости: 0,30

$$\text{ПП} = 0.3 * 24 * (261,9 / 120) = 15.71$$

4. Географический показатель района похода.

Крым: 2.

5. Показатель автономности маршрута.

Маршрут пройден группой через один населенный пункт, но для маршрутов 1-2 категории сложности коэффициент автономности маршрута согласно методике равен 1.

6. Коэффициент перепада высот.

$$K = 1 + \text{ОН} / 12 = 1 + 26,5 / 12 = 3.208$$

7. Общее количество набранных баллов.

$$\text{КС} = 19 + 15,71 + (2 * 1 * 3.208) = 41,13 \text{ балла.}$$

Для маршрута 2 к.с.

$21 < 41,13 < 59$ . Маршрут соответствует 2 к.с.

## 2.10 Итоги, выводы и рекомендации.

В целом поход прошел успешно и участникам понравился. Пройдено свыше 260 км по горной части Крыма с разнообразным рельефом и условиями передвижения. Все это в сочетании с большими дневными переходами и перепадами высот дало группе серьезную физическую и психологическую нагрузку. Не лишней была и совместная работа на биваках: быстрая установка лагеря, обеспечение безопасного и удобного отдыха, своевременный выход на маршрут по утрам.

В походе отрабатывались навыки ориентирования. Использовали три источника карт. В бумаге был распечатан генштаб «километровка», который отлично показывал рельеф, но совершенно не учитывал дороги и тропы Крыма. В GPS навигатор была загружена карта OSM с планируемым треком, на которой были отмечены все ключевые точки маршрута. Это помогало искать места стоянок, родники и ориентироваться по тропам. В телефоне использовали приложение maps.me, которое обладает наиболее подробной информацией по тропам в Крыму.

В результате похода нами были сделаны следующие выводы:

- на территории Крыма имеется большое количество заповедников. Необходимо заранее, на этапе планирования маршрута, ознакомиться с правилами их посещения.

- в жаркое и сухое весеннее время нужно быть крайне осторожными в обращении с огнем при приготовлении пищи. Лучше всего пользоваться оборудованными местами для разведения огня;

- не забудьте, зарегистрироваться в местной КСС;

- будьте осторожны при обращении с клещами – лучше всего брать в аптечку специальные клещедралки;

- на маршруте были участки, передвигаться по которым хотелось в трекинговых ботинках. Следует выбирать в качестве обуви или легкие «треки» или кроссовки с рельефно подошвой. Шлепанцы, кроссовки с «лысой» подошвой не подойдут;

- на всем маршруте, за исключением немногочисленных мест есть устойчивая мобильная связь.



### 3. Дополнительные сведения о походе.

#### 3.1 Сведения о материальном оснащении группы.

##### Общественное снаряжение

Наименование	Вес, кг	Наименование	Вес, кг
Палатка 3 м	3,3	Карты, описания	0,6
Палатка 2 м	2,34	Ножовка	0,18
Тент	0,55	Хознабор	0,3
Горелка MSR EXG	0,44	Фотоаппарат	0,52
Горелка MSR EXG	0,44	Аптечка	1,32
Ветрозащита MSR	0,06	Ремнабор	0,5
Баллон + насос	0,57	Бензин	2,1
Баллон + насос	0,57	Фотоаппарат	0,55
Кан 3 л	0,5		
Кан 4 л	0,41		
GPS + комплект питания	0,59		
Топор	0,7		

**Всего: 16,5 кг**

##### Личное снаряжение

- Рюкзак
- Коврик
- Спальник
- Комплект ходовой одежды
- Комплект теплой одежды
- Каска
- Треккинговые палки
- КЛМН
- Фонарик
- Личная аптечка

#### 3.2 Сведения об использовании солнечной батареи и аккумуляторах

В походе использовали портативную солнечную батарею. Заряжали телефоны и частично портативный накопитель. Батарея хорошо заряжала мобильные телефоны (15% зарядки смартфона за 1 час) в солнечную погоду, но в пасмурные дни иногда тоже заряжалось, но хуже - до 5% в час. Её ТТХ 7W, 1270 мА, 5,5V, 310г

В походе для питания GPS использовались аккумуляторы Sanyo Eneloop. На то, чтобы держать GPS постоянно включенным потребовалось около 6,5 (13-14 штук) комплектов на 13 дней.

### 3.3 Сведения о питания на маршруте.

Пи-ща	Продукты	На чел.	28.04	29.04	30.04	1.05	2.05	3.05	4.05	5.05	6.05	7.05	8.05	9.05	10.05	11.05	Общий итог		
Завтрак	геркулес экстра	60	Завтрак в Симферополе	275						300					300		875		
	пшеничная	60				275									300			575	
	рис	60						275				300					300	875	
	гречка	60				275								300				575	
	кускус	55								275								275	
	макароны (с сыром)	65						300					325					625	
	сыр, тертый к макаронам	30						150					150					300	
	сухофрукты в кашу	10			50	50	50		50	50	50	50		50	50	50	50	50	550
	сухое молоко	10			50	50	50		50	50	50	50		50	50	50	50	50	550
	сахар песок в кашу	10			50	50	50		50	50	50	50		50	50	50	50	50	550
	Топленое масло	10			50	50	50	50	50	50	50	50	50	50	50	50	50	50	650
	галеты/крекеры	15				75			75				75			75			300
	сладкий сухарь с сахаром/изюмом	15			75		75	75		75	75			75	75		75	75	675
	сыр	40			200	200	200	200	200	200	200	200	200	200	200	200	200	200	2600
	печенье (разное)	30			150					150				150				150	600
	вафли	30				150					150				150				450
	пряники	30					150					150				150			450
	пастила	30						150					150				150		450
	чай (разные)	3			15	15	15	15	15	15	15	15	15	15	15	15	15	15	195
Обед	суп	20		100	100	100	100		100	100	100		100	100	100	100	1100		
	вермишель	10		50		50				50				50		50	250		
	рис	10			50		50		50		50		50		50		300		
	сушеные овощи	10		50	50	50	50		50	50	50		50	50	50	50	550		
	крекер/фин крисп	20		100	100	100	100	150	100	100	100	150	100	100	100	100	1400		
	сыр солен/копч доп	20	100			100		100	100			100		100			600		
	колбасные изделия (разные)	30	200	150	150	150	150	150	150	150		150	150	150	150	150	2150		
	кальмар	20		100			100	100	100	100		100			100		600		
	суш. рыба	20			100				100			100	100	100		100	600		

	шок. батончики	30	150						150						150		450	
	мармелад	30		150						150							300	
	печенье (разное!!!)	30			150						150					150	450	
	халва в шоколаде	30				150						150					300	
	помадка	30					150						150				300	
	козинаки	30						150						150			300	
	хлеб	30	150														150	
	свеж. овощи	20	100														100	
	Чай/КАРКАДЭ	3	15	15	15	15	15	15	15	15	15	15	15	15	15	15	195	
<b>УЖИН</b>	гречка	80	300							400							700	
	макароны	60			350										450		800	
	рис	70		350													350	
	чечевица	75				350					400						750	
	кускус	75							350					400			750	
	булгур	75						350					400				750	
	картошка сушеная	70					350						350				700	
	сублимясо	30	150	150	150	150	150	150	150	150	150	150	150	150	150	150	1950	
	сушеные помидорки, лучок	10	50	50		50		50	50	50	50		50	50				450
	сухарь черный	20	100	100	100	100	100	100	100	100	100	100	100	100	100	100		1300
	шок. батончики	30					150							150				300
	мармелад	30							150						150			300
	печенье (разное)	30	150							150						150		450
	халва в шоколаде	30		150							150							300
	пряники	30				150						150						300
	козинаки	30					150						150					300
чай разные	3	15	15	15	15	15	15	15	15	15	15	15	15	15	15		195	
	соль	7	35	35	35	35	35	35	35	35	35	35	35	35	35	35	455	
	специи	3	15	15	15	15	15	15	15	15	15	15	15	15	15	15	195	

**Ужин в Судак**

Итого продуктов 21,4 кг

### 3.4 Сведения о расходах участников.

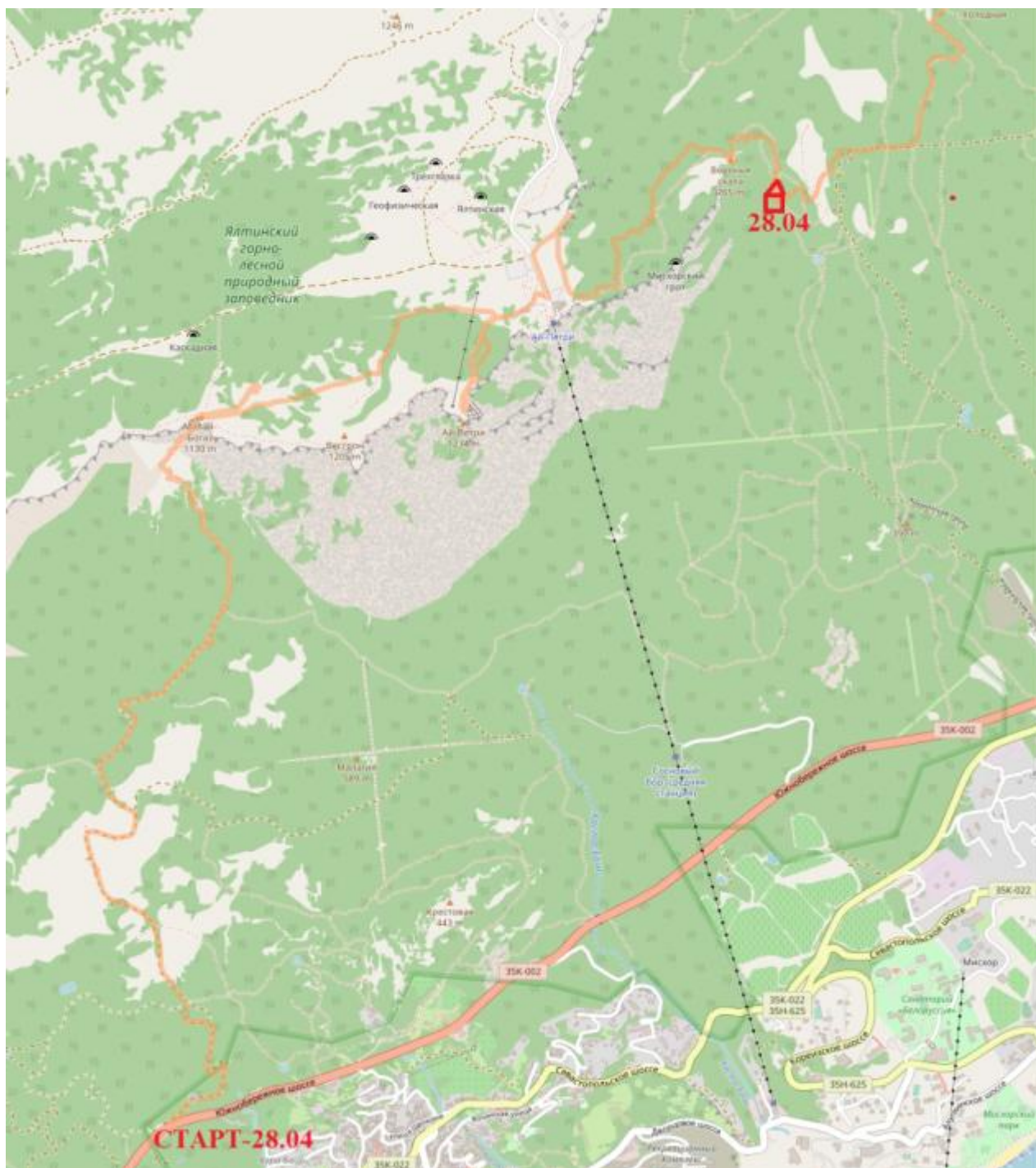
Расходы	На 5 чел	На 1 чел
Самолет туда - обратно	65000	в среднем около 13000р
Продукты	15000	3000
Бензин	600	120
Заброска туда	2500 на 5 чел.	500
Расходы на прочий транспорт	2000 на 3 чел.	660
Ремнабор+аптечка	1850	370
Жилье (хостел) 27.04	3000	600
<b>ИТОГО</b>	89950	<b>18250</b>

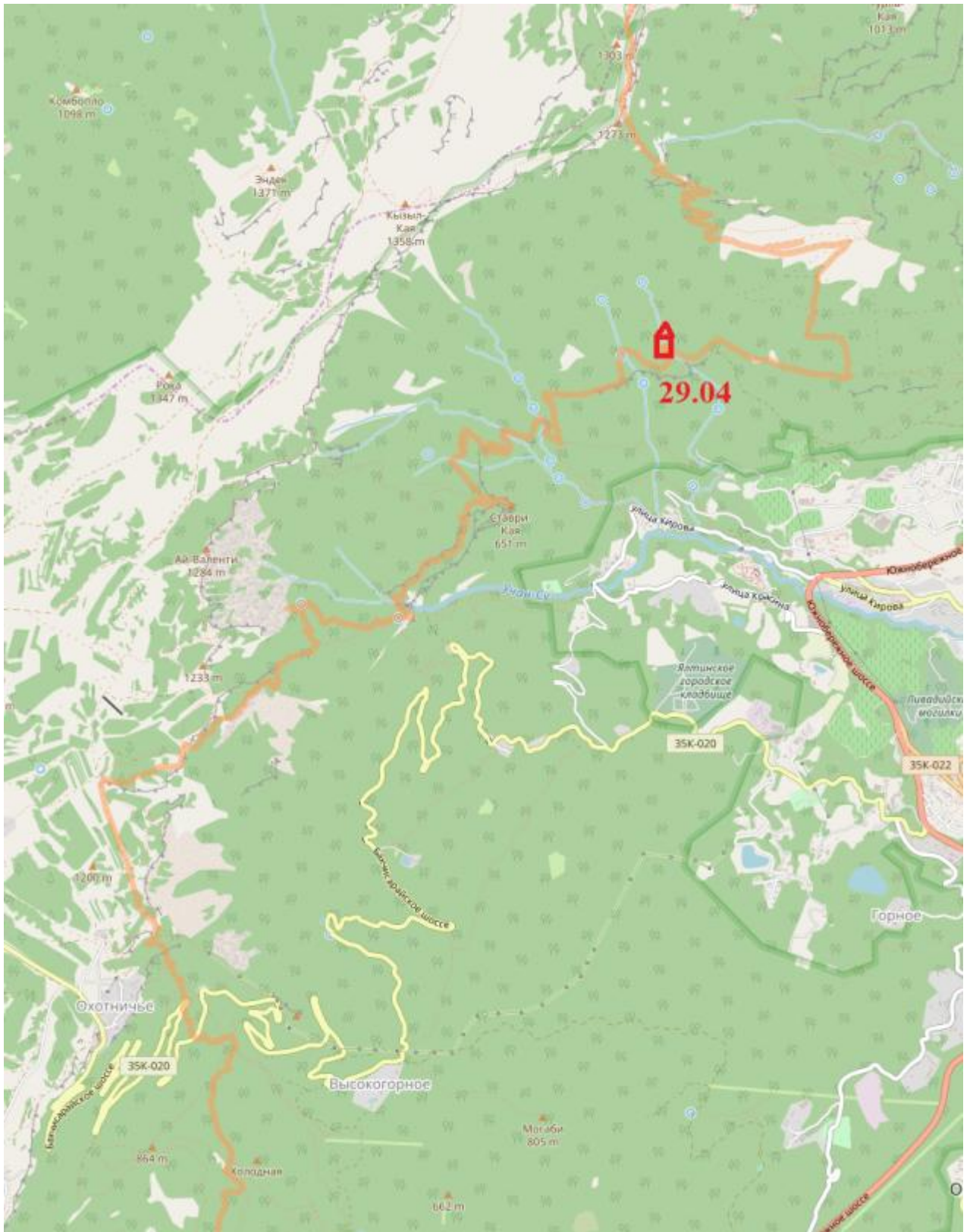
### 3.5 Сведения о составе ремнабора

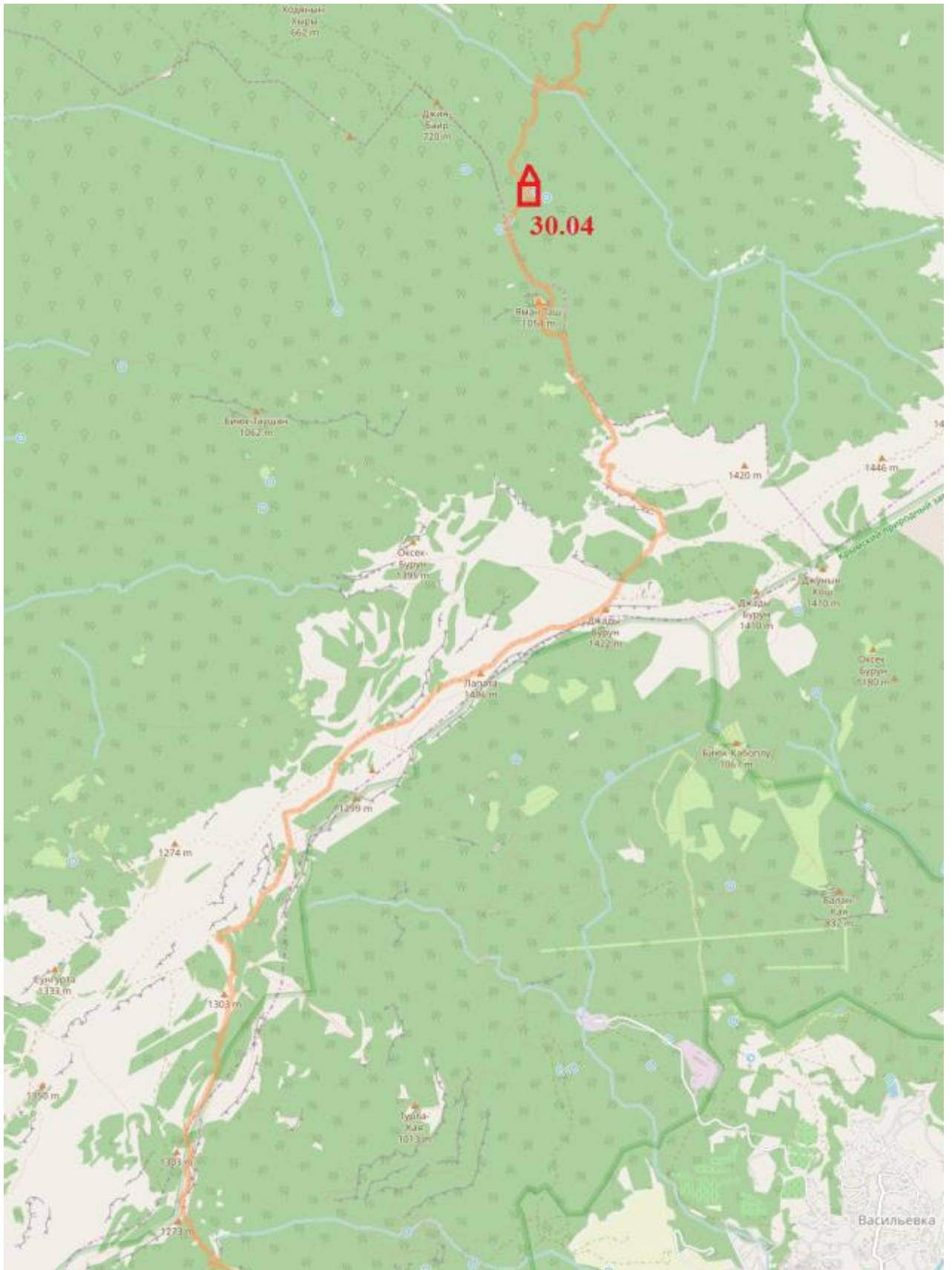
Состав ремнабора в пешем походе в майский Крым требует тщательного подбора составляющих. Наш ремнабор не раз выручал нас при поломках снаряжения.

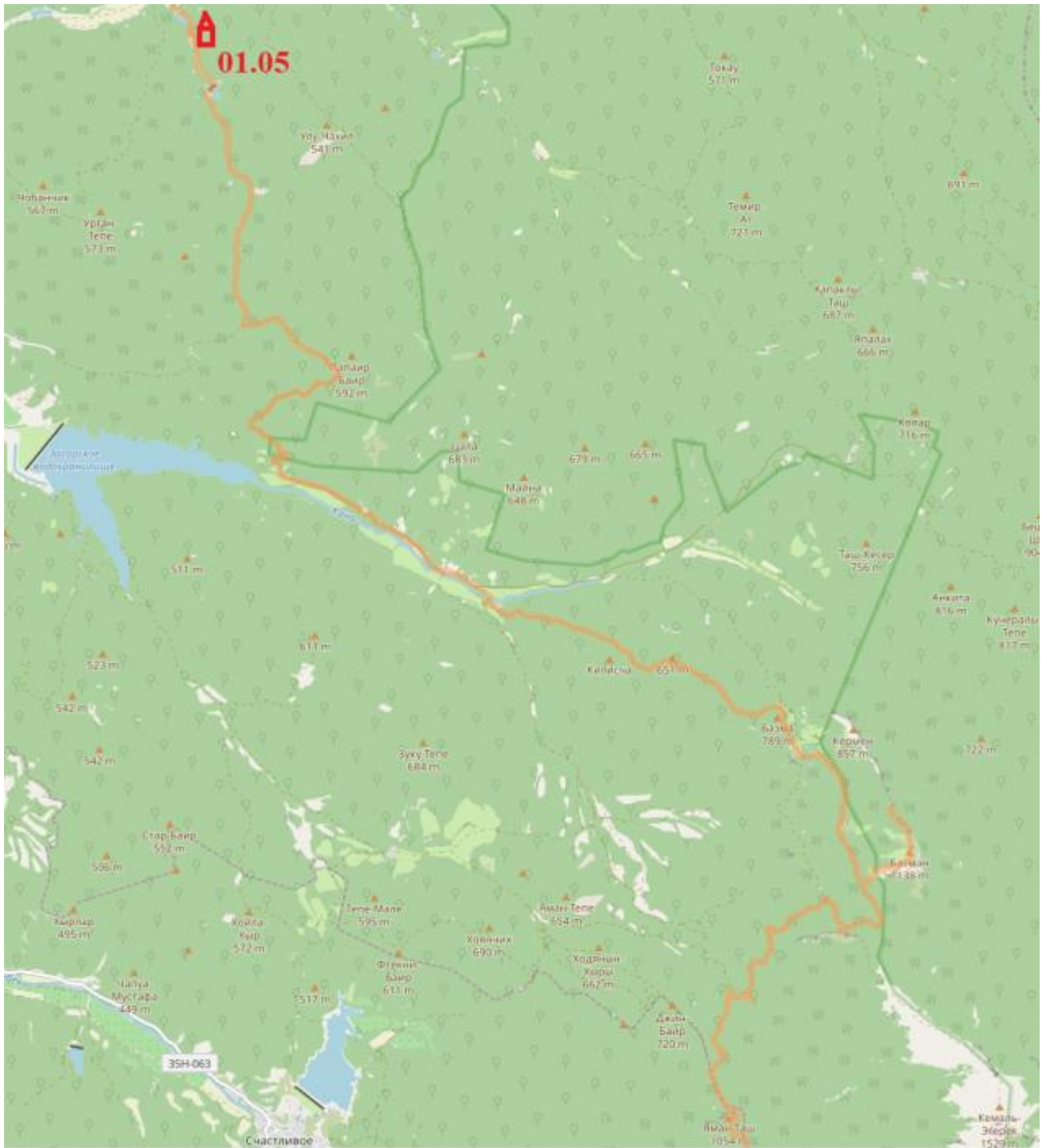
Наименование	Кол-во	Примечание
Дуга ремонтная к палаткам	1	Ремонт дуги палатки
Мультишул	1	Мелкий ремонт
Замки для молнии	4	
Скотч армированный	1	
Пряжка 40мм	1	
Нитки тонкие, иголка	2	Требовались постоянно
Нитки толстые, иголка, наперсток	2	Требовались постоянно
Булавки	5	
Ножницы маникюрные	1	
Саморезы 30мм дерево	8	
Клей момент	1	
Стропа 20мм	3 м	
Репик 3мм	3 м	
Репик 4мм	4 м	
Стяжки пластиковые	10	
Ткань легкая непромокаемая	0,2 м <sup>2</sup>	
Ткань плотная	0,1 м <sup>2</sup>	
Шкурка	1	
Зажигалка	1	

### 3.6 Схема маршрута

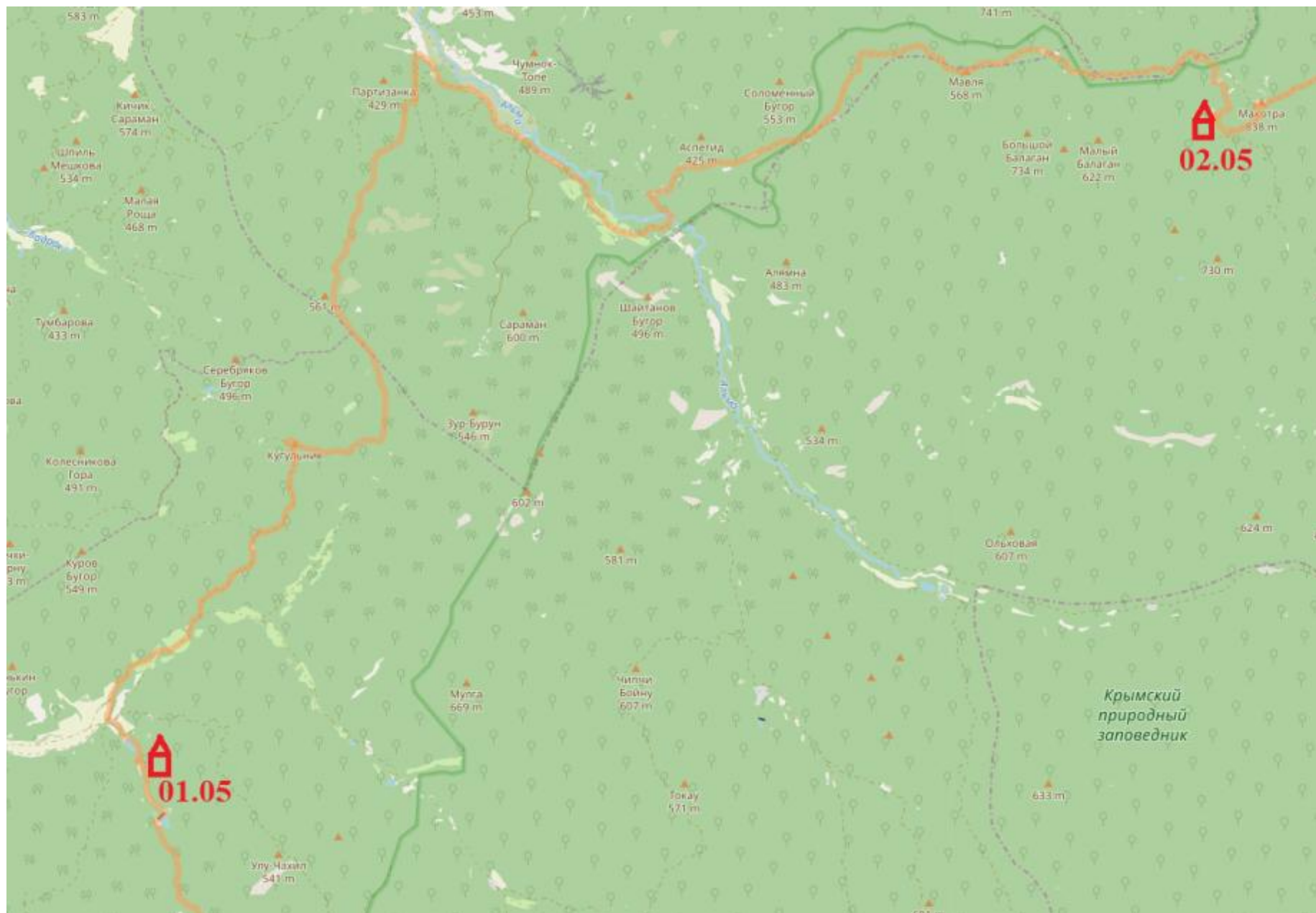


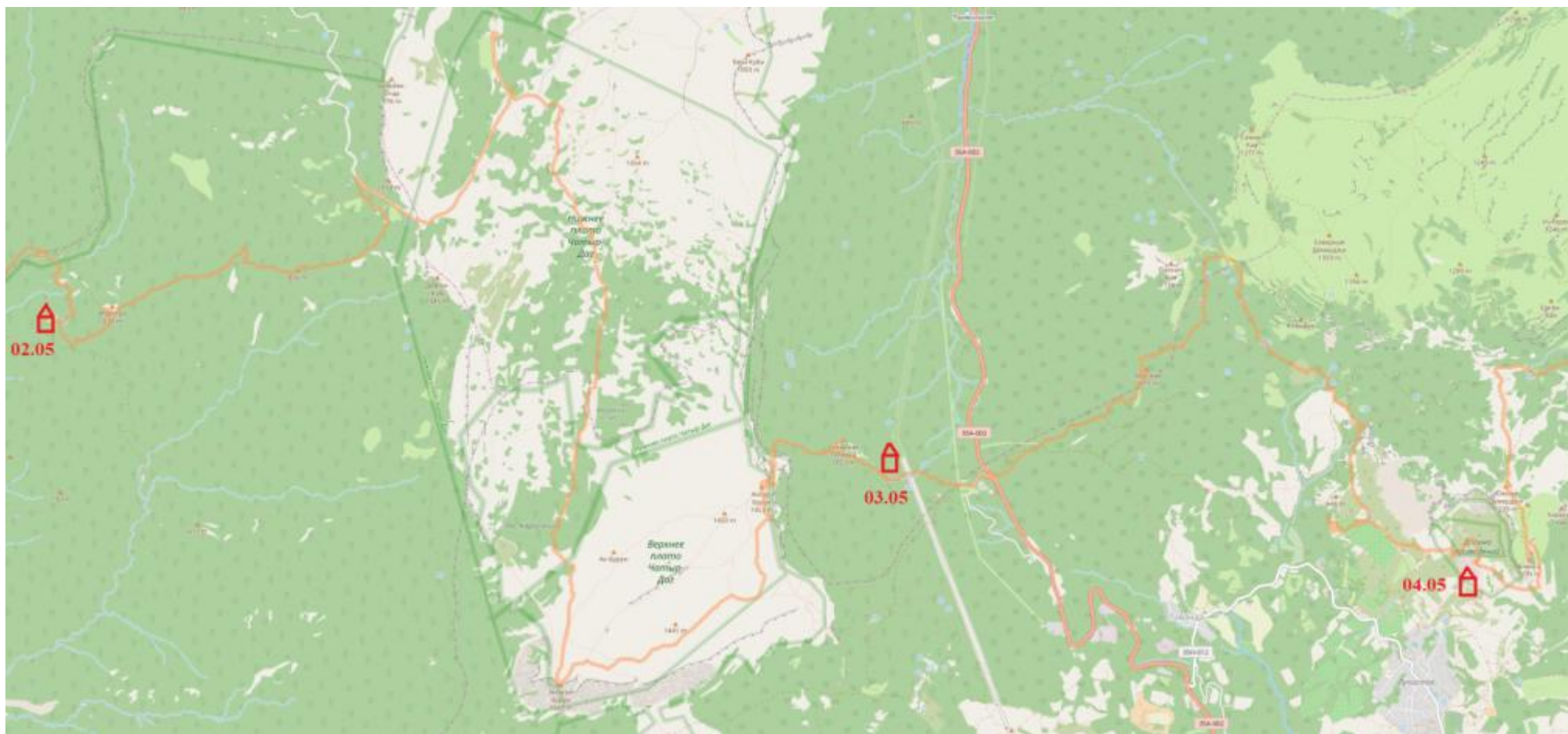


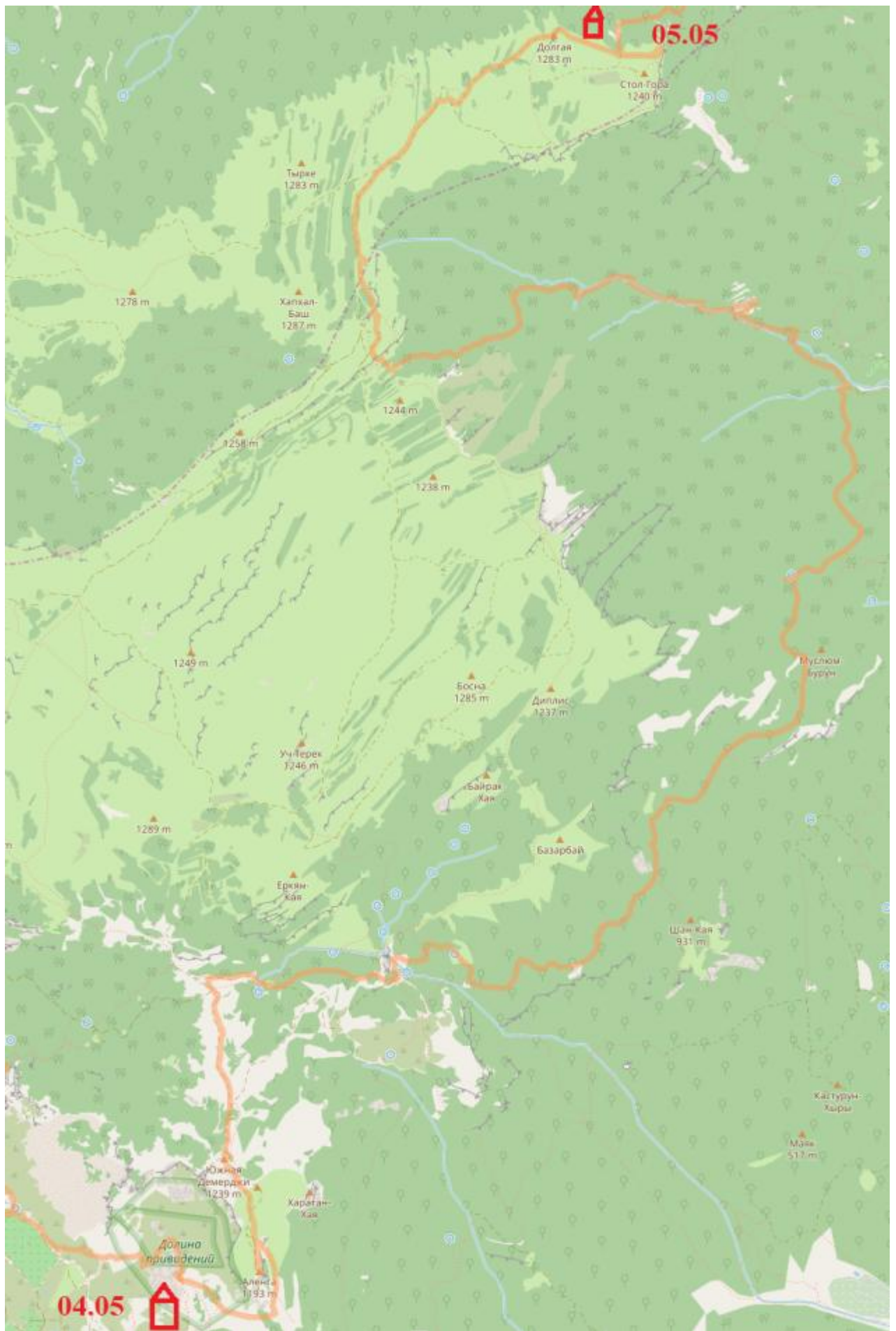


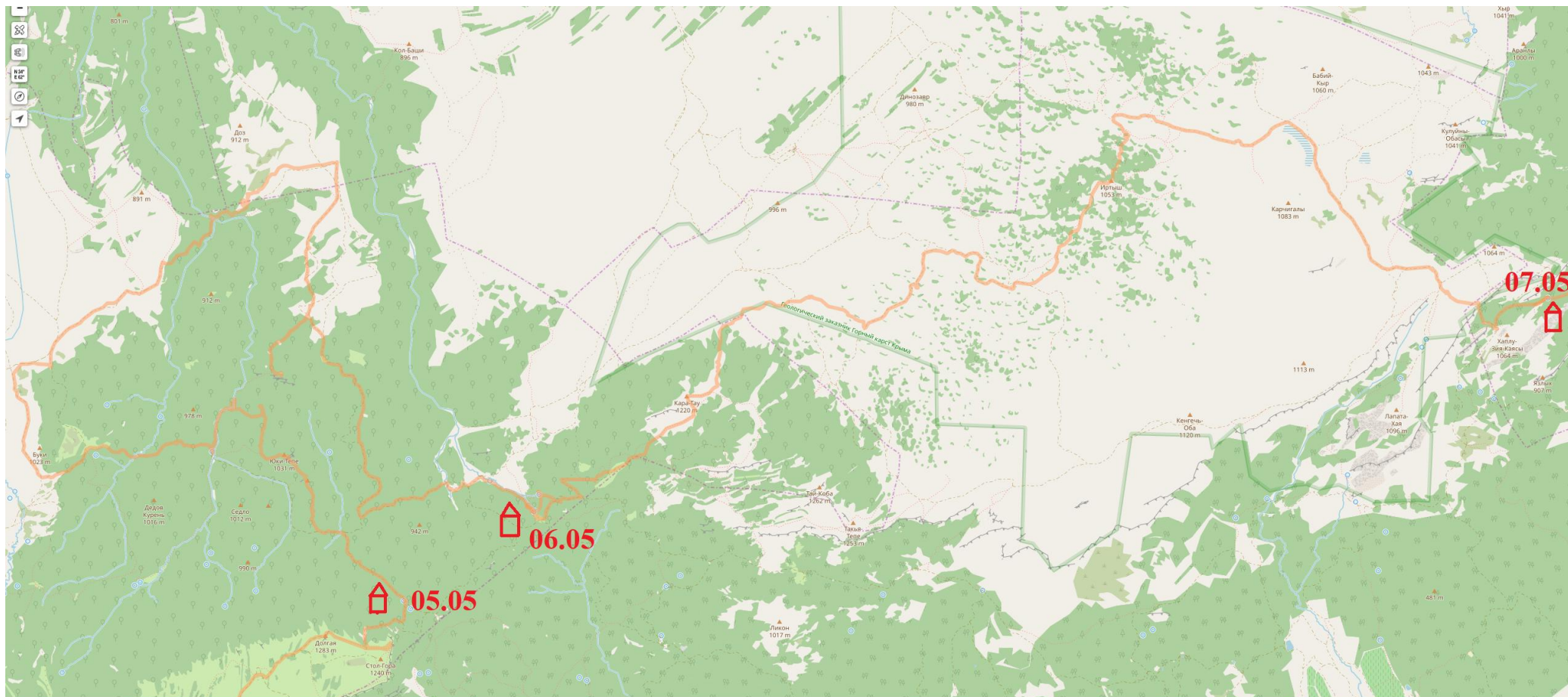


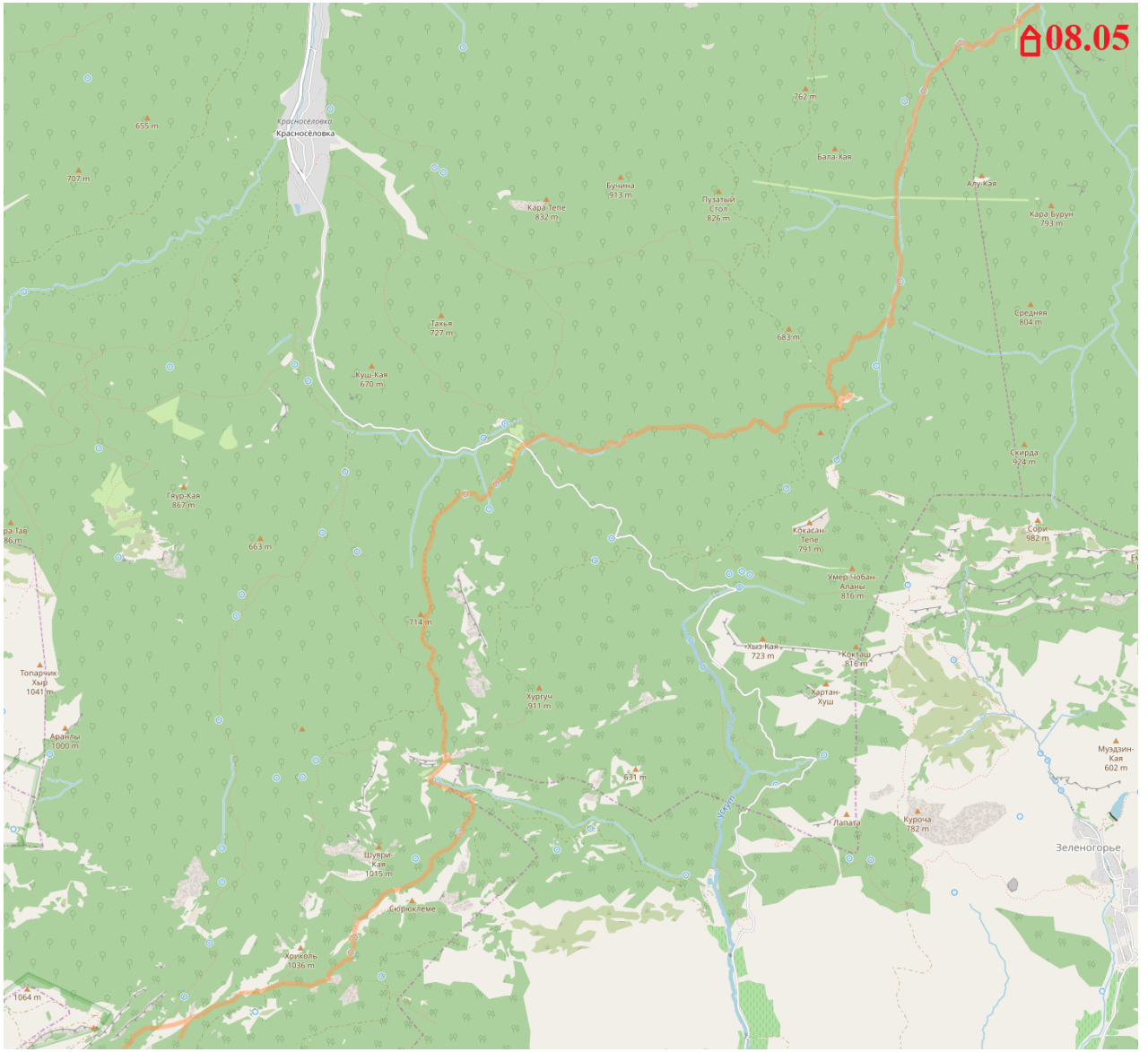


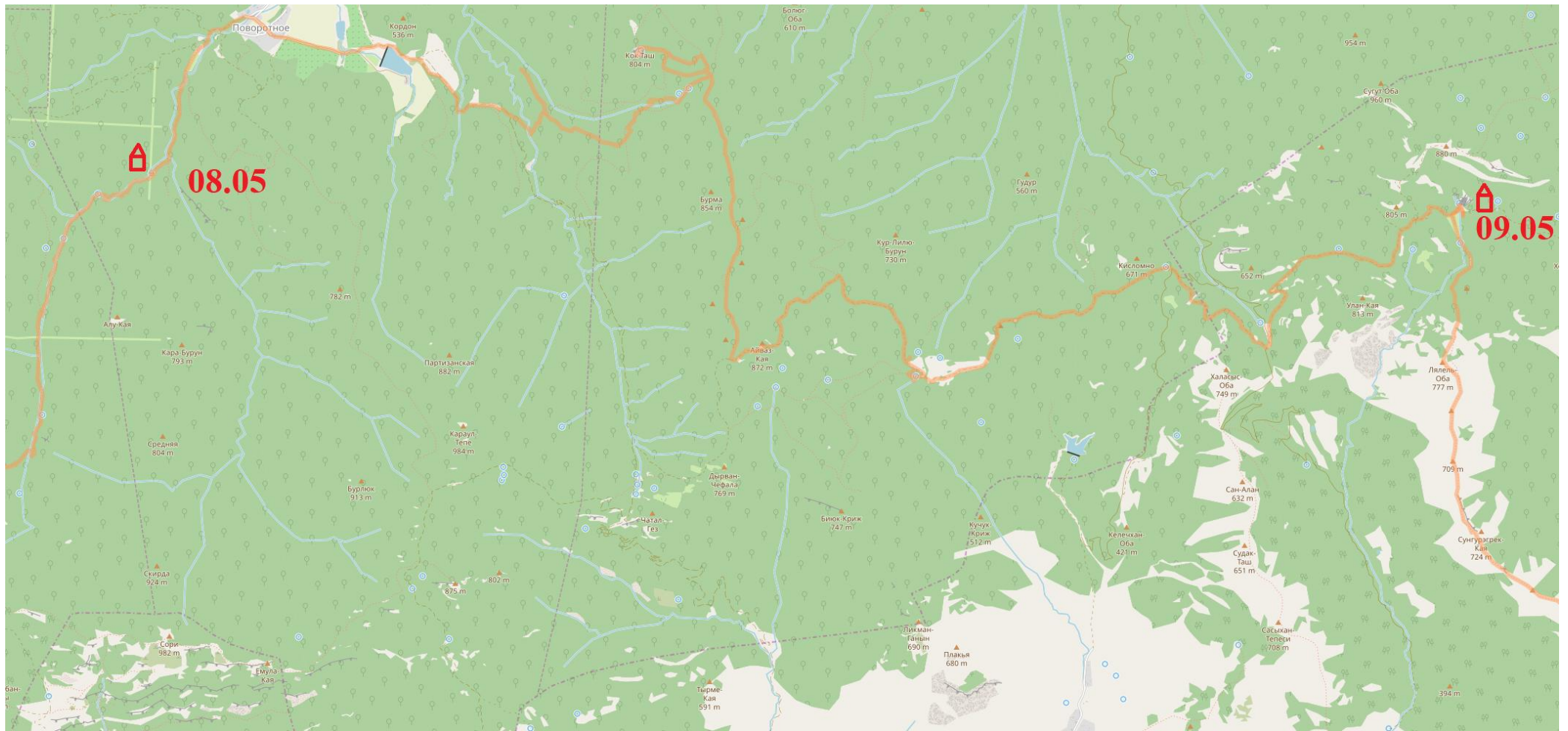


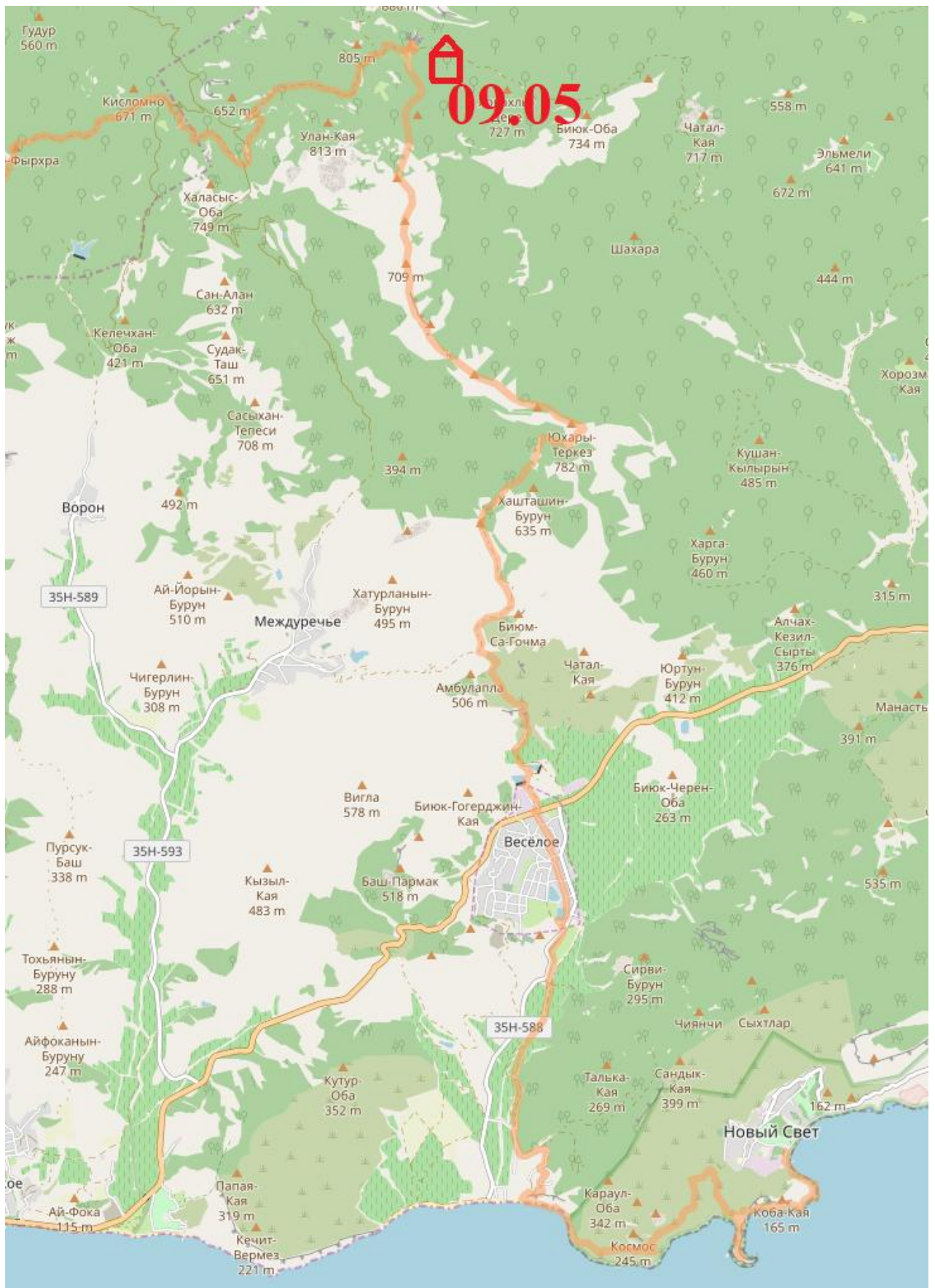












### 3.7 Сведения о составе и применении общественной аптечки

Наименование	Кол-во	Применение в походе
<b>Перевязочные средства</b>		
Бинт стерильный 7 м x 14см	5	Перевязка ссадин
Бинт стерильный 5 м x 10 см	5	
Широкий лейкопластырь (4-5 см), рул	1	Заклейка мозолей
Лейкопластырь бакт. квадратный, шт	15	Заклейка порезов и царапин
Стерильные салфетки большие, уп	1	
<b>Антисептики</b>		
Зеленка, пуз	1	Обработка мест укуса клеща
Иод, пуз	1	Обработка мозолей, ранок
Гидроперит, табл.	10	
Марганцовка	1	
Альбуцид 20%, пуз	1	
Хлоргекседин, пуз	1	Обработка ссадин
Пантенол, тубик	1	Обработка солнечных ожогов
<b>Обезболивающие, жаропонижающие, спазмолитические</b>		
Но-шпа, таб	5	
Нимесил, таб	4	
Кеторол, таб	10	
Нурофен (ибупрофен), табл 400мг	5	
Аспирин, таб.	10	
Найз, таб	5	
<b>При простуде</b>		
Колдакт флю плюс, таб	10	
Галазолин, фл	1	
Фарингосепт таб.	10	
<b>Сердечно-сосудистые</b>		
Нитроглицерин, табл	5	
<b>Желудочно-кишечные</b>		
Имодиум, табл	10	
Сенаде, табл	10	
Активиров. Уголь, пачка от витаминов	40	
Фестал, таб.	10	
Гастал, таб.	10	
Полисорб, гр	12	
Регидрон, пак	1	
<b>Антибиотики</b>		
Цифран 500, табл	20	
<b>Антигистаминные</b>		
Фенкарол 25мг, табл	10	
Драмина	10	
<b>Иньекции</b>		
Кетанов, амп	5	
Лидокаин 1% 2 мл	3	
Анальгин 50% 2 мл	2	
Церукал	2	
Супрастин, амп.	2	
<b>Мази</b>		
Левомеколь	1	Обработка ссадин
Диклофенак гель 5%, гр	100	При болей в суставах
Финалгон	1	
Троксевазин (мазь)	1	
<b>Разное</b>		
Термометр	1	
Шприц 2 куб + игла	7	
Выкручиватель клещей	2	Применяли
Ножницы	1	Разные нужды



### **3.8 Список используемых источников**

1. Вишняков Е.А. Отчет о пешем походе 2 категории сложности по Крыму, совершенном с 27 декабря 2014 года по 5 января 2015 года.
2. Никоноров А.Г. Отчет о пешем походе второй категории сложности совершенном с 1 по 9 мая 2016 года по Крыму,  
<http://www.tlib.ru/doc.aspx?id=40583&page=1>
3. Тильман Ю.А. Отчет о пешем туристическом походе 2 категории сложности по Республике Крым, совершенном группой туристов т/к «Вестра» г.Москвы в период с 30 апреля по 7 мая 2016 года.  
<http://www.tlib.ru/doc.aspx?id=40614&page=1>
4. Сайт «Родники Крыма» <http://rodnik-crimea.ru/index.html>